

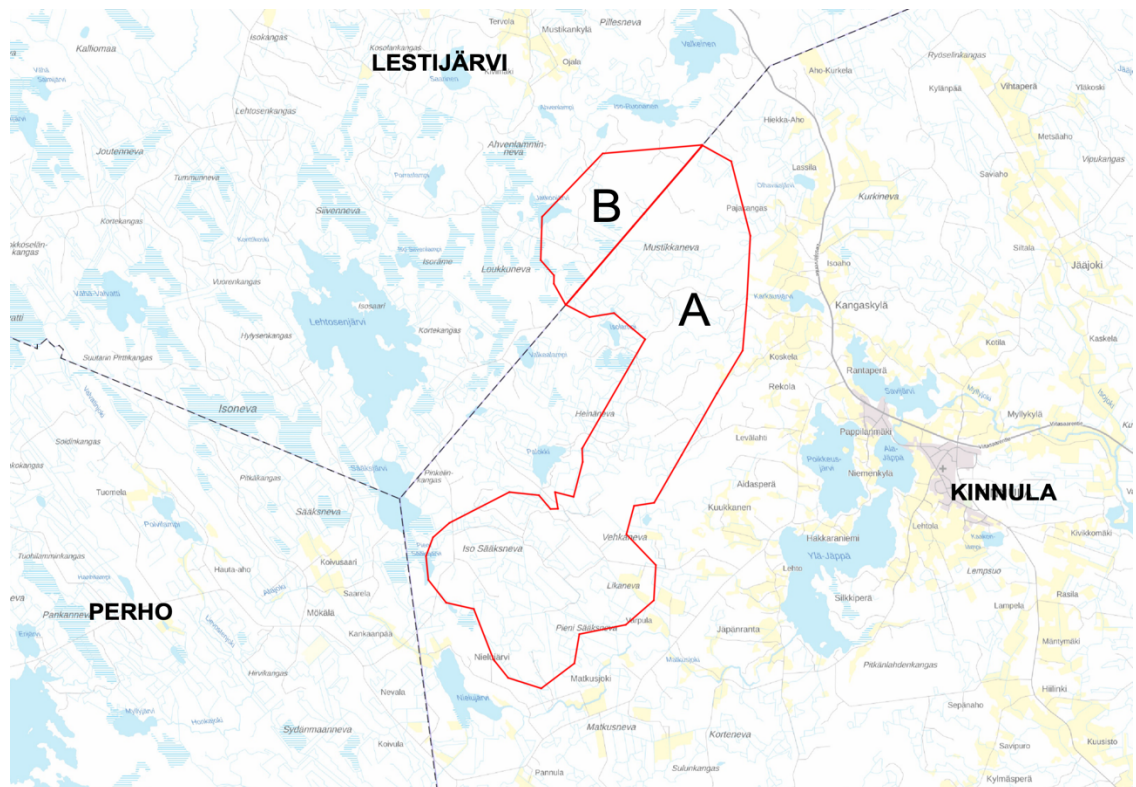


17.6.2024

KINNULAN KUNTA

# Vehkaneva A:n tuuli- ja aurinkovoimaosayleiskaava

Osallistumis- ja arviointisuunnitelma



## SISÄLLYSLUETTELO

Osayleiskaavan Osallistumis- ja arviointisuunnitelma (OAS).....	3
Viranomaisyhteistyö .....	3
Ympäristövaikutusten arviointimenettely (YVA).....	3
Tavoitteet.....	4
Kaava-alueen kuvaus .....	8
Suunnittelun lähtökohdat .....	13
Laadittavat selvitykset ja arvioinnit .....	28
Vaikutusten arviointi .....	28
Osalliset.....	30
Suunnittelu- ja päätöksentekovaiheet.....	32
Kaavoituksen kulku ja tavoitteellinen aikataulu .....	33
Tiedotustavat .....	33
Yhteystiedot.....	34

## OSAYLEISKAAVAN OSALLISTUMIS- JA ARVIOINTISUUNNITELMA (OAS)

Maankäyttö- ja rakennuslain (MRL) 63 §:n mukaan tulee kaavoitustyöhön sisällyttää kaavan laajuuteen ja sisältöön nähden tarpeellinen suunnitelma osallistumis- ja vuoro-vaikutusmenettelystä sekä kaavan vaikutusten arvioinnista. Osallistumis- ja arviointisuunnitelma (OAS) asetetaan nähtävälle kaavatyön aloitusvaiheessa. Osalliset voivat lausua mielipiteensä osallistumis- ja arviointisuunnitelmasta.

Osallistumis- ja arviointisuunnitelmassa kerrotaan, mitä on suunnitteilla ja missä, ketkä ovat kaavatyön osalliset, milloin ja miten alueen suunnitteluun voi vaikuttaa, kaavan laatimisen arvioitu aikataulu, suunnittelutyön lähtökohdat, tavoitteet ja työn aikana tehtävät selvitykset sekä vaikutustenarvioinnit. Osallistumis- ja arviointisuunnitelmaa (OAS) tarkennetaan tarvittaessa kaavatyön edetessä.

Vehkanevan tuuli- ja aurinkovoimapuiston hanke sijoittuu Kinnulan ja Lestijärven kuntien alueille. Osayleiskaavat laaditaan kuntien osalta erillisinä ja niissä on nähtävillä erilliset osallistumis- ja arviointisuunnitelmat.

## VIRANOMAISYHTEISTYÖ

**MRL 66.2 mukainen 1. viranomaisneuvottelu** järjestettiin 22.4.2024. Viranomaisneuvottelussa viranomaiset tuovat esille valtakunnalliset, maakunnalliset ja muut keskeiset tavoitteet, valtion toteuttamisvelvollisuuden kannalta tärkeät kysymykset sekä viranomaisten käsitykset tutkimusten ja selvitysten tarpeesta.

**MRL 66.2 mukainen viranomaisneuvottelu** järjestetään tarvittaessa sen jälkeen, kun kaavaehdotus on ollut julkisesti nähtävänä ja sitä koskevat mielipiteet ja lausunnot on saatu.

Viranomaisneuvotteluun kutsutaan Keski-Suomen ELY-keskus ja ne muut viranomaiset, joiden toimialaa asia saattaa koskea. Keskeisiltä viranomaisilta pyydetään lausunnot kaavan vireilletulo-, valmistelu- ja ehdotusvaiheissa. Lausuntoihin annetaan kirjalliset vastineet.

Kaavan hyväksymispäätös lähetetään liitteineen tiedoksi Keski-Suomen ELY-keskukseen. Hyväksymispäätöksen saadessa lainvoiman siitä ilmoitetaan Keski-Suomen ELY-keskukselle ja Keski-Suomen liitolle.

## YMPÄRISTÖVAIKUTUSTEN ARVIOINTIMENETTELY (YVA)

Tuulivoimahanke edellyttää kokonsa takia YVA-lain mukaista ympäristövaikutusten arviointimenettelyä (YVA). Osayleiskaavoitus ja ympäristövaikutusten arviointimenettely (YVA) toteutetaan erillisinä prosesseina.

YVA:n tavoitteena on tuottaa lisätietoa suunnitellusta hankkeesta kansalaisille, hankkeesta vastaaville ja viranomaisille. YVA ei ole lupamenettely, mutta sen pohjalta voidaan arvioida, voidaanko hanke toteuttaa ilman merkittäviä haitallisia ympäristövaiku-

tuksia. YVA-menettelyn yhteydessä laadittavat YVA-ohjelma ja YVA-selostus ovat julkisia tietolähteitä, joista käy ilmi hankkeen tiedot sekä suunnitellut ja laaditut ympäristöselvitykset. YVA-selostukseen kootaan hankkeen arvioidut ympäristövaikutukset.

YVA-lain (252/2017) mukainen ennakkoneuvottelu järjestettiin 6.3.2024. YVA-menettelyssä seuraavaksi asetetaan nähtävälle YVA-ohjelma. YVA-ohjelmasta saadaan Keski-Suomen ELY-keskuksen lausunto. YVA-ohjelman nähtävillä olo ajoitetaan yhteen kaavoituksen OAS:n nähtävillä olon kanssa.

YVA- ja kaavoitusmenettely ovat eri lakien ohjaamia itsenäisiä prosesseja, mutta ne hyödyntävät samaa tietopohjaa ja ne pyritään toteuttamaan samanaikaisesti. YVA- ja kaavamenettelyihin liittyvät tiedotustilaisuudet yhdistetään siten, että hankkeesta kiinnostuneet voivat tiedotustilaisuuksissa saada tietoa sekä hankkeen, YVA-menettelyn että kaavoituksen etenemisestä ja siitä, miten YVA-menettelyn yhteydessä tehdyt selvitykset otetaan huomioon hankesuunnittelussa ja kaavoituksessa.

## **TAVOITTEET**

### **Yleiset tavoitteet**

Ilmastonmuutoksen ehkäiseminen ja energiansaannin riittävyys edellyttävät kestävästä energiantuotannosta. Viimeaikaiset muutokset tuontisähkön saatavuudessa ovat vaikuttaneet siihen, että Suomessa on lisääntynyt tarve etsiä korvaavia ja kestäviä energialähteitä. Energian tuotannolla on merkittäviä ilmastovaikutuksia ja uusiutuvalla energialla voidaan vähentää energiantuotannosta syntyviä hiilidioksidipäästöjä.

Vehkanevan tuuli- ja aurinkovoimapuisto tukee osaltaan kansallisia ja kansainvälisiä ilmastotavoitteita tuottamalla uusiutuvaa energiaa. Tuuli- ja aurinkovoima ovat uusiutuvia energianlähteitä, eikä niistä synny tuotannossa suoria päästöjä ilmaan, veteen tai maahan. Tuuli- ja aurinkovoimalla voidaan kasvattaa energiaomavaraisuutta sekä edistää Suomen ilmastotavoitteiden saavuttamista. Suomi on sitoutunut moniin kansallisiin sekä kansainvälisiin energia- ja ilmastotavoitteisiin ja hankkeen tarkoitus on osaltaan edistää näitä ilmastotavoitteita.

Hankkeen ja laadittavan kaavan tavoitteena on lisätä uusiutuvaa ja hiilineutraalia sähköntuotantoa, tukeutua olemassa oleviin sähkönsiirtoverkostoihin ja yhteensovittaa kaavan tavoitteet ympäristön ja sijoituspaikan olosuhteisiin.

Keski-Suomen strategiassa 2025–2050 tavoitteena on hiilineutraali Keski-Suomi 2030. Strategian mukaisesti kasvihuonekaasupäästöjä pyritään vähentämään tuulivoimarakentamisen avulla. Keski-Suomeen tulee rakentaa tuulivoimapuistoja (> 30 MW) sekä edistää myös pienemmän mittakaavan tuulivoimarakentamista.

### **Kunnan tavoitteet**

Tuuli- ja aurinkovoimapuisto luo työllisyyttä ja yritystoimintaa, joista kunnat saavat kunnallis-, kiinteistö- ja yhteisöverotuloja. Kinnulan ja Lestijärven kunnanhallitukset ovat käynnistäneet hankkeen ja hyväksyneet kaavoituksen käynnistämistä ja yhteistyötä

koskevan sopimuksen. Kunnat vastaavat yleiskaavoituksesta ja ohjaavat sekä valvo-  
vat kaavakonsultin kaavan laadintaa sekä toimintaa (Kinnulassa aluearkkitehtipalvelu-  
jen kautta).

Vehkanevan tuuli- ja aurinkovoimapuiston osayleiskaava laaditaan Lestijärvi ja Kinnu-  
lassa kummankin kunnan alueelle erillisinä. Osayleiskaavat laaditaan oikeusvaikuttei-  
sena, rakentamista ohjaavana, MRL 77 a §:n mukaisesti, jolloin rakennusluvut tuulivoi-  
malatoimintaan voidaan myöntää yleiskaavojen pohjalta. Kaavan hyväksymisestä  
päättää kunnanvaltuusto kummassakin kunnassa erikseen.

### **Hankkeen tavoitteet**

WestWind Vehkaneva Oy suunnittelee Vehkanevan alueelle tuuli- ja aurinkovoima-  
puistoa. WestWind Vehkaneva Oy jätti Kinnulan ja Lestijärven kunnille aloitteen tuuli-  
voimapuiston osayleiskaavan laatimisesta keväällä 2023. Kinnulan kunnanhallitus hy-  
väksyi kaavoitusaloitteen 2.10.2023.

Kaavoitettava alue on osin yksityisessä, ja osin metsä- ja muiden yhtiöiden, sekä val-  
tion omistuksessa ja WestWind Vehkaneva Oy vastaa tarvittavien maanvuokrasopi-  
musten laadinnasta. Kaava-alueelle sijoittuvien kiinteistöjen maanomistajiin on oltu yh-  
teydessä. Kaikille kaava-alueen maanomistajille tarjotaan sopimusta. Maanvuokrasopi-  
muksia tehdään hankkeen edetessä tarpeen mukaan lisää siltä osin kuin ne tulevat  
sisältymään suunniteltuun kaava-alueeseen, sekä sähkönsiirtoreiteille. Tiekuntien ja  
maanomistajien kanssa sovitaan teiden käytöstä ja vahvennuksesta, uusien teiden ra-  
kentamisesta sekä maakaapelireiteistä sitten, kun lopulliset voimalapaikat tarkentuvat  
hankkeen edetessä.

Ilmastonmuutoksen ehkäiseminen ja energiansaannin riittävyys edellyttävät kestäväää  
energiantuotantoa. Lisäksi viimeaikaiset muutokset tuontisähkön saatavuudessa ovat  
vaikuttaneet siihen, että Suomessa on lisääntynyt tarve etsiä korvaavia ja kestäviä  
energialähteitä.

Hanketoimijan tavoitteena on olla osana kotimaista energiamurrosta sekä tuottaa uu-  
siutuvaa energiaa ympäristöystävällisesti. Kaavan tavoitteena on mahdollistaa suunni-  
tellun tuuli- ja aurinkovoimapuiston rakentaminen luonnonympäristön ominaispiirteet ja  
ympäristövaikutukset huomioon ottaen. Lisäksi kaavan tavoitteena on ottaa huomioon  
muut aluetta mahdollisesti koskevat maankäyttötarpeet sekä prosessin kuluessa muo-  
dostuvat tavoitteet.

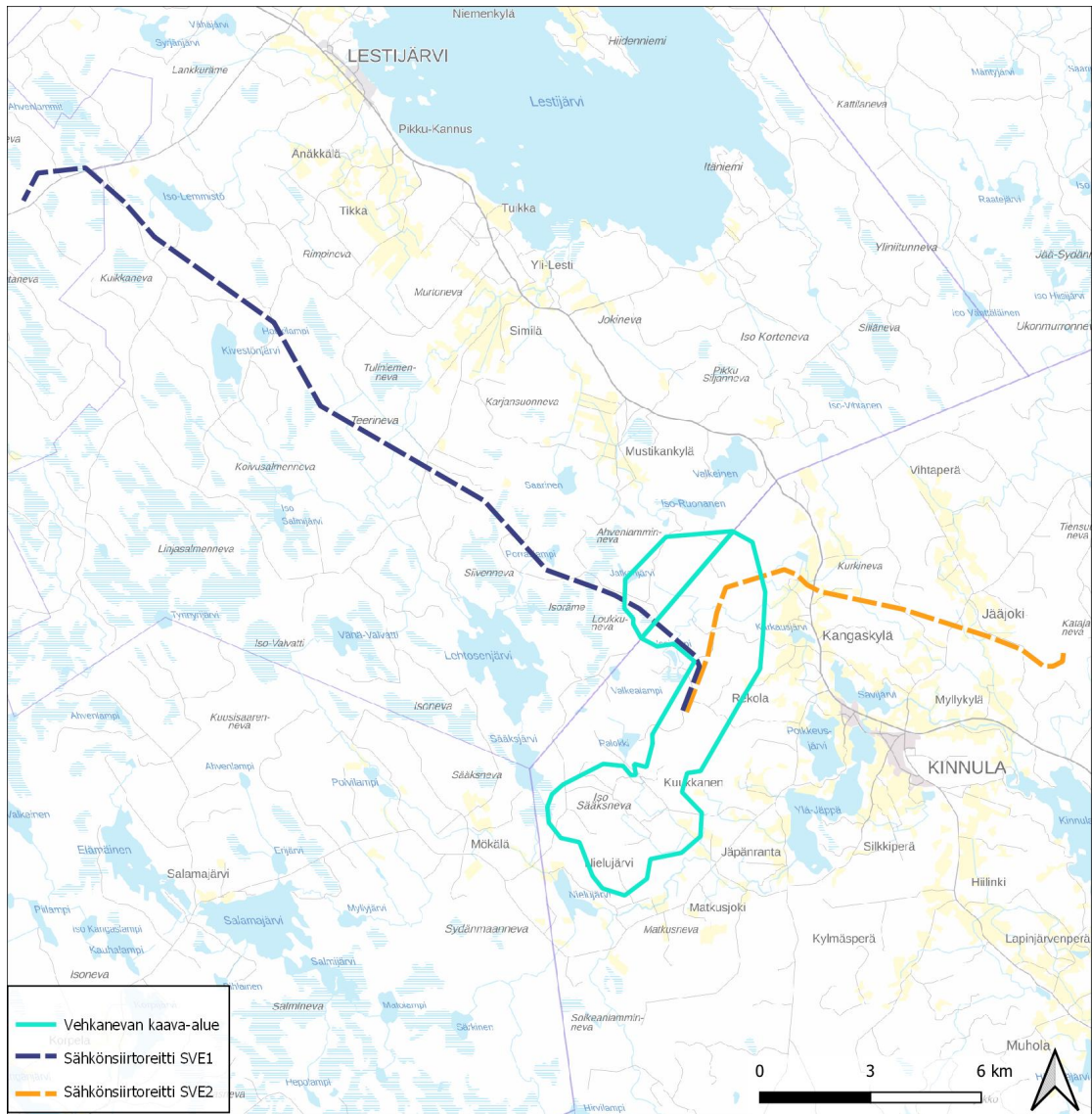
Kaavoituskustannuksista ja kaavaprosessin tavoitteista laaditun sopimuksen mukaan  
WestWind Vehkaneva Oy vastaa kaavan ja YVA-menettelyn laadintakustannuksista,  
mahdollisten uusien teiden suunnittelusta, rakentamisesta, vanhojen teiden peruskor-  
jauksesta ja kunnossapidosta sekä johto- ja mahdollisen vesihuoltoverkoston toteutuk-  
sen ja ylläpidon kustannuksista.

Vehkanevan kaava-alueelle suunnitellaan enintään 16 tuulivoimalaa. Kaavoitettavan  
tuuli- ja aurinkovoima-alueen koko on yhteensä noin 2 650 ha. Alustavasta kaava-alu-  
eesta Lestijärven puolella on noin 370 ha, ja Kinnulan puolella 2280 ha. Tuulivoimaloi-  
den yksikköteho on noin 7–10 MW. Tuulivoimapuiston yhteyteen varataan myös noin

250–300 hehtaarin alue mahdolliselle noin 160–200 MW aurinkopaneelialueelle. Kaavamenettelyssä tullaan selvittämään eri vaihtoehtoja esimerkiksi voimaloiden sijoituspaikkojen ja niiden lukumäärän, tuulivoimapuiston sähköverkkoon liittämisen sekä tuulivoima-alueen lopullisen koon osalta.

Maankäyttö on mahdollista pitää alueella laajalti ennallaan. Maanmuokkaus- ja rakentamistyöt kohdistuvat tuulivoimaloiden sekä voimat toisiinsa yhdistävän tie- ja maakaapeliverkoston alueelle. Alueelle rakennetaan vähintään yksi sähköasema, jonka kautta tuotettu sähkö siirretään valtakunnan verkkoon maakaapelilla tai ilmajohtolla, sekä mahdollisesti huoltorakennus. Rakentamisvaiheessa tuuli- ja aurinkovoimaloiden yhteyteen tarvitaan myös varastointialueita tuulivoimalan komponentteja varten sekä pysäköinti- ja työmaaparakkialueita, jotka voidaan palauttaa muuhun käyttöön rakentamisen jälkeen. Alueelle rakennetaan lisäksi tarvittavat huoltotiet. Huoltoteiden osalta pyritään mahdollisuuksien mukaan hyödyntämään olemassa olevaa tiestöä. Kaava-alueella olemassa olevat virkistysreitit ja -yhteydet pyritään säilyttämään.

Tuulivoimapuiston sähköverkkoliitynnälle on kaksi päävaihtoehtoa. Sähköverkkoliitymä on suunniteltu toteutettavan joko Kinnulan kuntakeskuksen itäpuolelle, Metsälinja 2:n varrelle rakennettavaan sähköasemaan tai OX2:n Lestijärvellä rakennettavaan sähköverkkoon. Tarkoituksena on tehdä sähkönsiirron osalta yhteistyötä alueen muiden hankekehittäjien kanssa. Tuulivoimapuiston sisäinen verkosto toteutetaan maakaapeloinnilla.



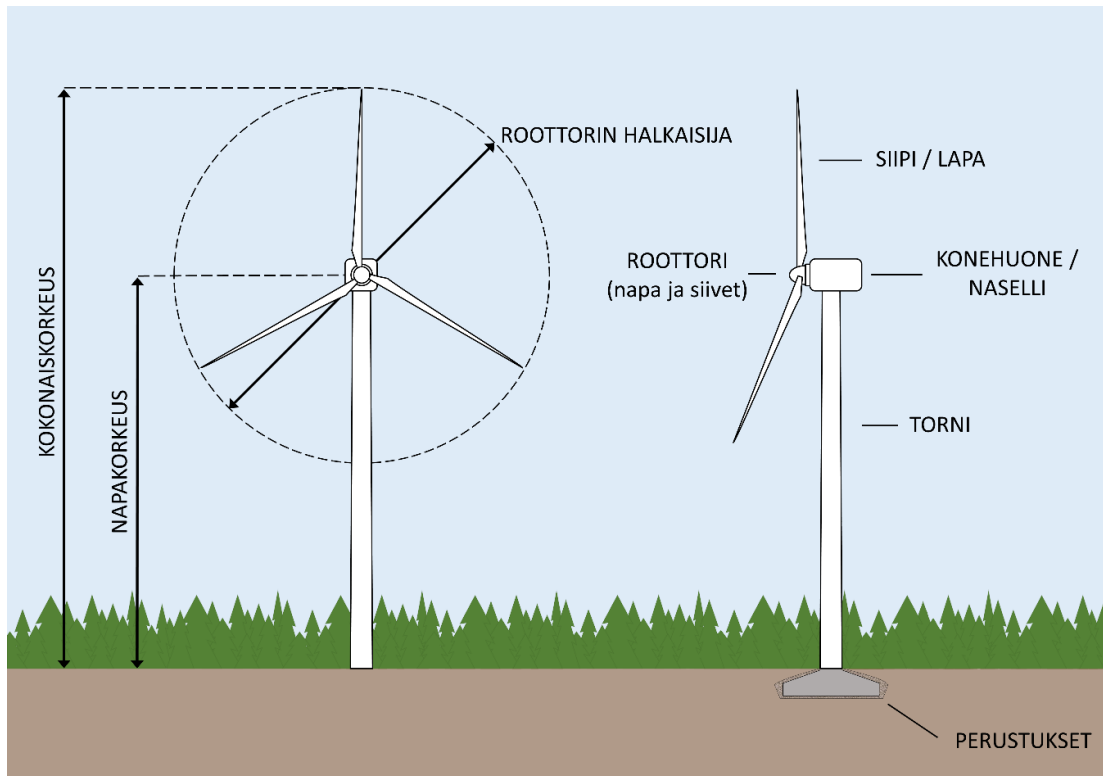
Tulostettu 14/05/2024, ML.  
Pohjakartta @ Maanmittauslaitos



Kuva 1: Kaava-alueen alustava rajaus ja sähkösiirtoreittivaihtoehdot.

### Tuulivoimalat

Tuulivoimala koostuu roottorista, konehuoneesta, tornista sekä perustuksista. Roottori koostuu navasta sekä kolmesta lavasta ja sen halkaisija on enintään 200 metriä. Tornin korkeus eli voimalan napakorkeus on korkeintaan 200 metriä. Voimaloiden kokonaiskorkeus eli pyyhkäisykorkeus on näin ollen korkeintaan 300 metriä. Lieriörakenteinen torni voidaan valmistaa teräksestä, betonista tai näiden yhdistelmänä ja tarvittaessa sitä voidaan tukea myös haruksilla.



Kuva 2: Periaatekuva tuulivoimalasta.

## KAAVA-ALUEEN KUVAUS

Kaavoitettava tuuli- ja aurinkovoima-alue sijoittuu Kinnulan kirkolta 4,3 km lounaaseen sijaitsevalle Vehkanevan käytöstä poistetulle turvetuotantoalueelle ja sen ympäristöön Nielujärven ja Iso-Ruonasan väliin sijoittuvalle alueelle.

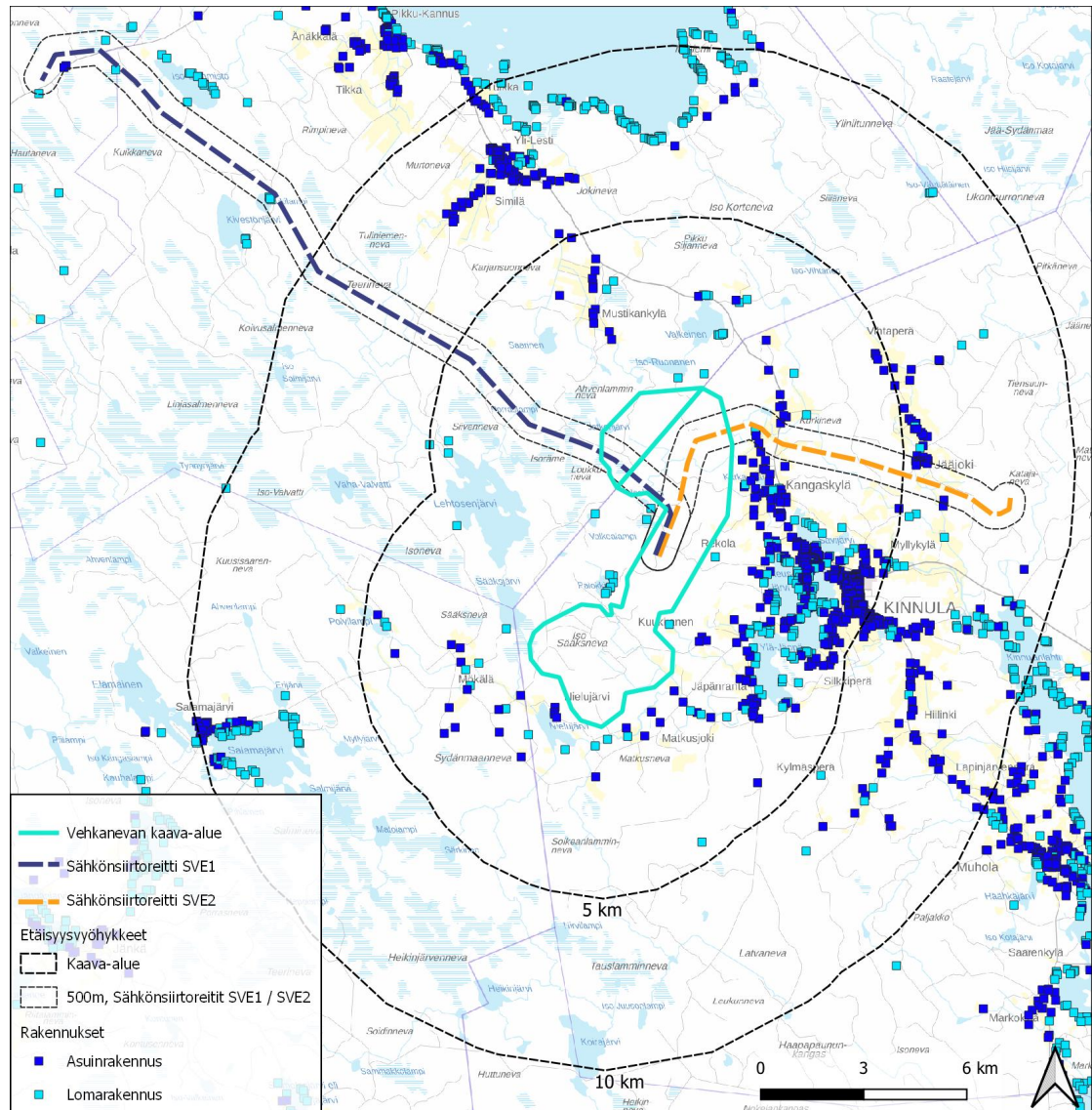
Kaava-alue sijaitsee Keski-Pohjanmaan ja Keski-Suomen maakuntien rajalla. Vaikutusalue (35 km) ylettyy lisäksi Pohjois-Pohjanmaan ja Etelä-Pohjanmaan puolelle. Vaikutusalue on pääosin metsämaata ja soita. Metsistä suuri osa on talousmetsäksi ojitettuja soita. Kaava-alueen länsipuolella on laajoja luonnontilaisia soita, jotka ovat suurilta osin suojeltuja. Kaava-alueen itäpuolella, Kinnulan taajaman läpi kulkee hiekkaharju, jonka laella kulkee kantatie 58. Harjua reunustaa peltoalueet. Kaava-aluetta ympäröi järvet ja lammet. Isompia järviä ovat Lestijärvi pohjoisessa, Lehtosenjärvi ja Salamajärvi lännessä sekä Ylä-Jäppi idässä.

Kaava-alue on pääosin kumpuilevaa metsämaata, jossa vuorottelevat kumpumoreenit ja turvealueet. Tuuli- ja aurinkovoima-alue on lähes täysin rakentamaton, mutta maisema on kuitenkin muilla tavoin ihmisen muokkaama – talousmetsää ja turvetuotantoaluetta. Alueen halki kulkee myös muutamia pieniä teitä.

Tuuli- ja aurinkovoima-aluetta lähimmät yksittäiset vakituisesti asutut kiinteistöt sijaitsevat noin 400–500 metrin etäisyydellä tuulivoima-alueen rajauksesta. Tuuli- ja aurinkovoima-aluetta lähimmät vapaa-ajan asunnot sijaitsevat 300–500 metrin etäisyydellä



tuulivoima-alueen rajauksesta pääasiassa Kaava-alueita ympäröivien vesistöjen rannoilla. Tuulivoimalat suunnitellaan sijoitettavaksi kaava-alueelle siten, että lähimmät yksittäiset vakituisesti asutut kiinteistöt sekä vapaa-ajan kiinteistöt sijaitsevat vähintään 1,2 kilometrin etäisyydellä lähimmästä tuulivoimaloista. Kaavoitettavaksi esitetty alue on ollut pääasiassa turvetuotanto- sekä maa- ja metsätalouskäytössä. Kaava-alueelle laaditaan tuulivoimayleiskaavan edellyttämät luonto- ja linnustoselvitykset vuosien 2023–24 aikana.

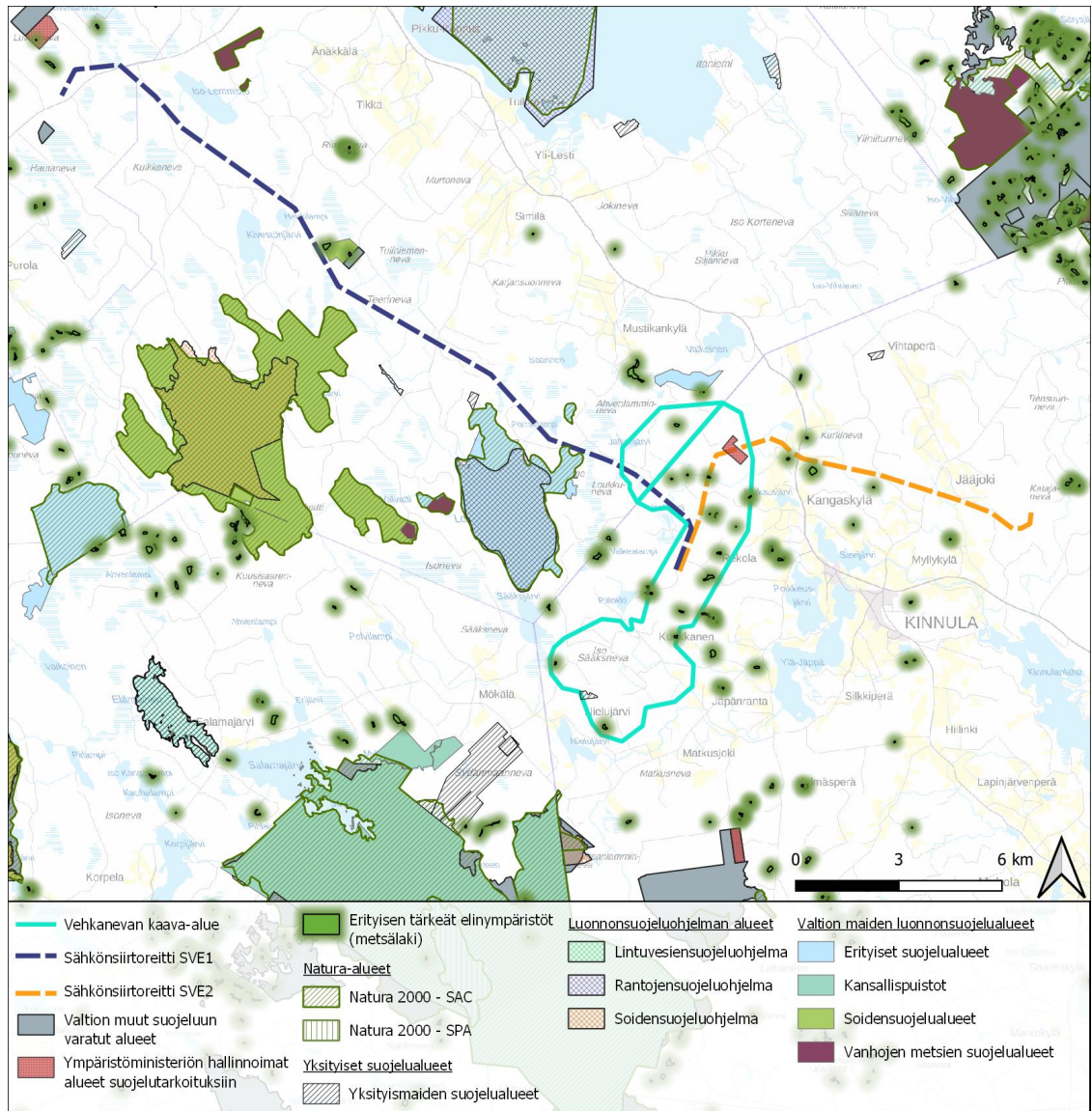


Tulostettu 14/05/2024, ML.  
Lähteet: Rakennukset: MML  
Pohjakartta @ Maanmittauslaitos

Kuva 3: Vakituiset asuin- ja lomarakennukset kaava-alueen lähistöllä.

Kangaskylän maakunnallisesti arvokas maisema-alue sijoittuu tuulivoima-alueen itäpuolelle. Sähkönsiirron vaihtoehdossa SVE2 voimajohto on suunniteltu kulkevan Kangaskylän maisema-alueen poikki alueen keskikohdalta. Kaava-alueella lähin suojeltu rakennuskohde on Kinnulan kirkko, joka on myös maakunnallisesti merkittävä rakennetun kulttuuriympäristön kohde. Kaava-alueen läheisyydessä on muinaisjäännöksiä, joista kolme sijaitsevat lähellä kaava-alueen rajaa sen ulkopuolella. Kaava-alueelle, tuulivoimaloiden väliselle alueelle, sijoittuu Hevoskankaan kulttuuriperintökohde, joka on tyypiltään historiallinen asuinpaikka ja alatyypiltään talonpohja. Tuuli- ja aurinkovoima-alueella toteutettiin arkeologinen inventointi vuonna 2023, ja inventoinnissa tuulivoima-alueella havaittiin 12 arkeologista kulttuuriperintökohdetta (tervahautoja ja pilkkapuu). Aurinkovoima-alueella ei todettu muinaisjäännöksiä tai kulttuuriperintökohdetta. Kaava-alueelta noin 3 kilometrin etäisyydellä sijaitsee lisäksi maakunnallisesti merkittävät Kinnulan kotiseutumuseo, sekä noin 4 kilometrin etäisyydellä Warvikon matkustajakoti. Kaava-alueen läheiset matkailupalvelun kohteet sisältävät yksityisten toimijoiden mökinvuokrauspalveluita. Yritystoiminnan kohteet lähialueilla ovat maataloja, joita on alueen läheisyydessä kymmenkunta.

Vehkanevan tuuli- ja aurinkovoima-alueen eteläosassa, Petäikkönevan entisen turvetuotantoalueen itäpuolella, on Sarvikankaan luonnonsuojelualue (yksityismaiden luonnonsuojelualue). Kaava-alueella lähimmät suojelualueet ovat Lestijärven kunnan alueella Lehtosenjärven luonnonsuojelualue (Muu luonnonsuojelualue, Natura2000: SAC) ja Iso-Ruonasen luonnonsuojelualue (Muu luonnonsuojelualue). Kinnulan kunnan puolella sijaitseva osa Salamajärven kansallispuistosta (Natura 2000: SAC) on n. 2,0 km päässä kaava-alueelta. Perhon puolella olevaan kansallispuiston suojelualueen rajaan on lähimmillään hiukan yli 2 km ja Lestijärven puolelta etäisyys Salamajärven kansallispuistoon on 3,3 km.



Tulostettu 15/05/2024, ML.  
Lähteet: Metsälakialueet: Metsäkeskus, Natura- ja luonnonsuojelualueet: SYKE  
Pohjakartta @ Maanmittauslaitos



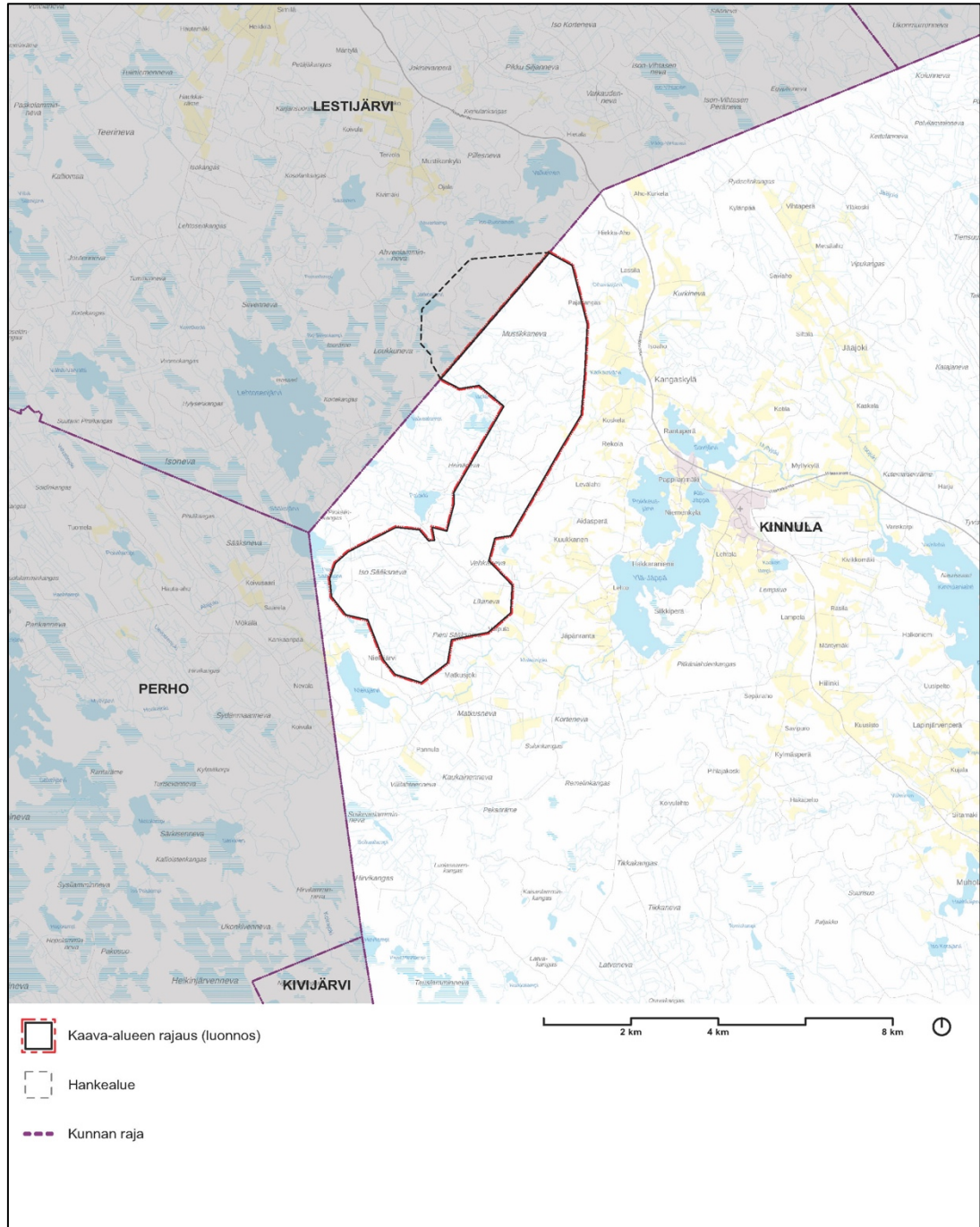
Kuva 4: Luonnonsuojelualueet kaava-alueen alustavan rajauksen ja sähkönsiirtoreittivaihtoehtojen suhteen (WSP Finland Oy)

Lähimmät pohjavesialueet ovat Aho-Kurkelan pohjavesialue (vedenhankintaa varten tärkeä pohjavesialue, 1) ja Kangaskylän pohjavesialue (muu vedenhankintakäyttöön soveltuva pohjavesialue, 2). Kaava sijaitsee kokonaisuudessaan keskiborealisella kasvillisuusvyöhykkeellä.

Lähin FINIBA-hankkeessa kansallisesti tärkeäksi lintualueeksi todettu alue sijaitsee Salamajärven kansallispuiston alueella, Kinnulan lounaisrajalla. Seuraavaksi lähimmät em. lintualueet sijaitsevat Pihtiputaan ja Viitasaaren rajalla sekä Reisjärven keskusta-alueella. Kaava-alueen läheisyydessä ei sijaitse kansainvälisesti tärkeitä lintualueita.

Ennakkoselvityksessä ei ole havaittu eläin- tai lintulajeja, jotka estäisivät uusiutuvan energian puiston rakentamisen.

Suunnittelualueen rajausta voidaan tarkentaa suunnittelutyön edetessä.



Kuva 5: Vehkanevan tuuli- ja aurinkovoimaosayleiskaava-alueen alustava rajaus taustakartalla Kinnulan puolella (Arkkitehtuuri- ja suunnittelu B & M Oy)

## SUUNNITTELUN LÄHTÖKOHDAT

### Valtakunnalliset alueidenkäyttötavoitteet

Maankäyttö- ja rakennuslain mukaan alueidenkäytön suunnittelussa on huolehdittava valtakunnallisten alueidenkäyttötavoitteiden huomioon ottamisesta siten, että edistetään niiden toteuttamista. Valtioneuvosto päätti valtakunnallisista alueidenkäyttötavoitteista 14.12.2017 ja päätös on tullut voimaan 1.4.2018. Tavoitteilla varmistetaan, että valtakunnallisesti merkittävät asiat huomioidaan kaavoituksessa ja valtion viranomaisten toiminnassa. Alueidenkäyttötavoitteiden avulla hillitään yhdyskuntien ja liikenteen päästöjä, turvataan luonnon monimuotoisuutta ja kulttuuriympäristön arvoja sekä parannetaan elinkeinojen uudistumismahdollisuuksia. Niillä myös sopeudutaan ilmastonmuutoksen seurauksiin ja sään ääri-ilmiöihin (Valtioneuvosto 2022).

Vehkanevan tuuli- ja aurinkovoimakaavaa koskevat seuraavat mm. valtakunnalliset alueidenkäyttötavoitteet:

#### **Tavoite: Toimivat yhdyskunnat ja kestävä liikkuminen**

Edistetään koko maan monikeskuksista, verkottuvaa ja hyviin yhteyksiin perustuvaa aluerakennetta, ja tuetaan eri alueiden elinvoimaa ja vahvuuksien hyödyntämistä. Luodaan edellytykset elinkeino- ja yritystoiminnan kehittämiseksi sekä väestökehityksen edellyttämälle riittävälle ja monipuoliselle asuntotuotannolle.

Luodaan edellytykset vähähiiliselle ja resurssitehokkaalle yhdyskuntakehitykselle, joka tukeutuu ensisijaisesti olemassa olevaan rakenteeseen. Suurilla kaupunkiseuduilla vahvistetaan yhdyskuntarakenteen eheyttä.

#### **Tavoite: Tehokas liikennejärjestelmä**

Edistetään valtakunnallisen liikennejärjestelmän toimivuutta ja taloudellisuutta kehittämällä ensisijaisesti olemassa olevia liikenneyhteyksiä ja verkostoja sekä varmistamalla edellytykset eri liikennemuotojen ja -palvelujen yhteiskäyttöön perustuville matka- ja kuljetusketjuille sekä tavara- ja henkilöliikenteen solmukohtien toimivuudelle.

Turvataan kansainvälisesti ja valtakunnallisesti merkittävien liikenne- ja viestintäyhteyksien jatkuvuus ja kehittämismahdollisuudet sekä kansainvälisesti ja valtakunnallisesti merkittävien satamien, lentoasemien ja rajanylityspaikkojen kehittämismahdollisuudet.

#### **Tavoite: Terveellinen ja turvallinen elinympäristö**

Varaudutaan sään ääri-ilmiöihin ja tulviin sekä ilmastonmuutoksen vaikutuksiin. Ehkäistään melusta, tärinästä ja huonosta ilmanlaadusta aiheutuvia ympäristö- ja terveyshaittoja.

Haitallisia terveysvaikutuksia tai onnettomuusriskejä aiheuttavien toimintojen ja vaikutuksille herkkien toimintojen välille jätetään riittävän suuri etäisyys, tai riskit hallitaan muulla tavoin.

Otetaan huomioon yhteiskunnan kokonaisturvallisuuden tarpeet, erityisesti maanpuolustuksen ja rajavalvonnan tarpeet ja turvataan niille riittävät alueelliset kehittämisedellytykset ja toimintamahdollisuudet.

**Tavoite: Elinvoimainen luonto- ja kulttuuriympäristö sekä luonnonvarat**

Huolehditaan valtakunnallisesti arvokkaiden kulttuuriympäristöjen ja luonnonperinnön arvojen turvaamisesta. Edistetään luonnon monimuotoisuuden kannalta arvokkaiden alueiden ja ekologisten yhteyksien säilymistä. Huolehditaan virkistyskäyttöön soveltuvien alueiden riittävydestä sekä viheralueverkoston jatkuvuudesta.

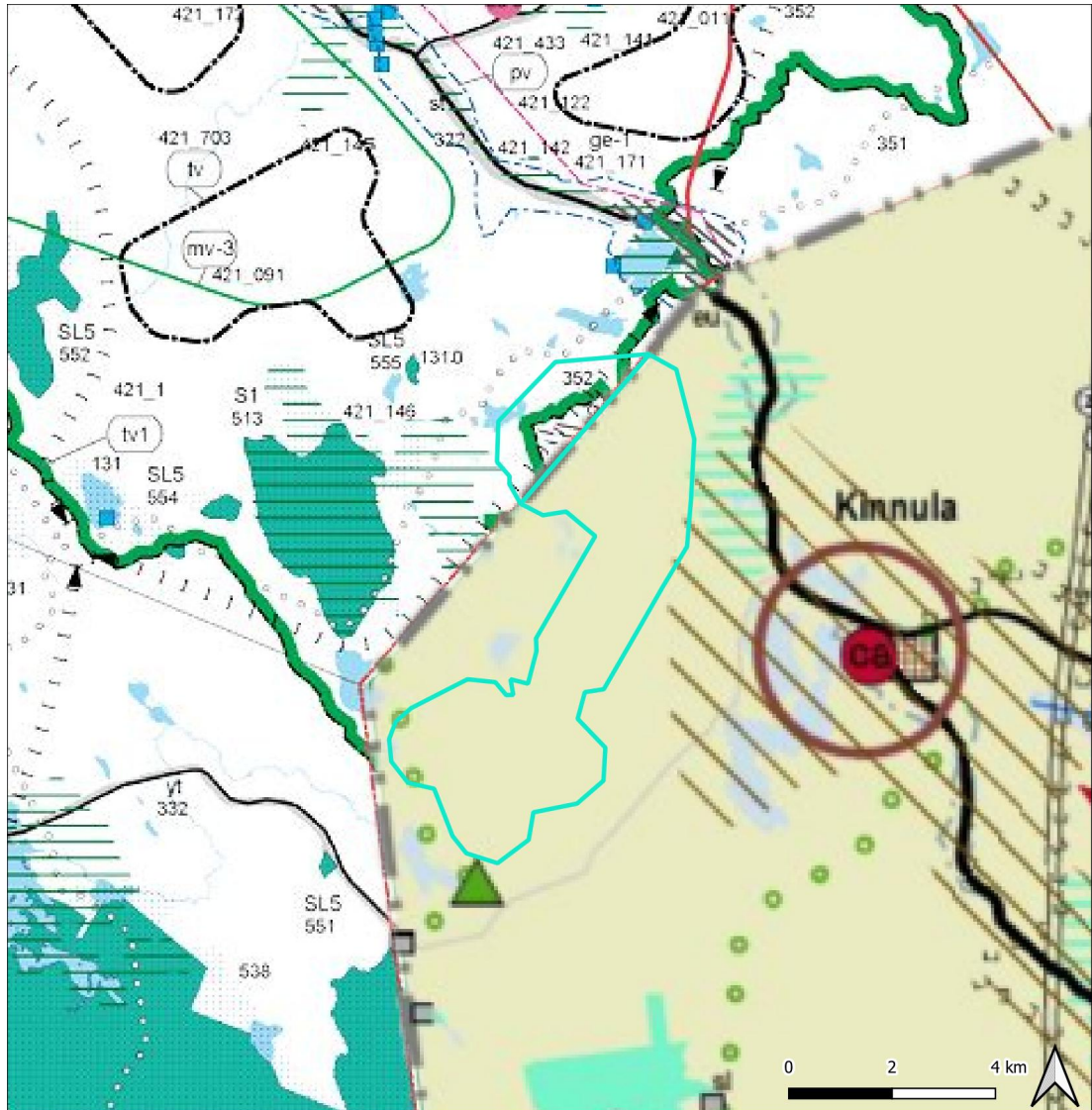
Luodaan edellytykset bio- ja kiertotaloudelle sekä edistetään luonnonvarojen kestävää hyödyntämistä. Huolehditaan maa- ja metsätalouden kannalta merkittävien yhtenäisten viljely- ja metsäalueiden sekä saamelaiskulttuurin ja -elinkeinojen kannalta merkittävien alueiden säilymisestä.

**Tavoite: Uusiutumiskykyinen energiahuolto**

Varaudutaan uusiutuvan energian tuotannon ja sen edellyttämien logististen ratkaisujen tarpeisiin. Tuulivoimalat sijoitetaan ensisijaisesti keskitetysti usean voimalan yksiköihin.

Turvataan valtakunnallisen energiahuollon kannalta merkittävien voimajohtojen ja kaukokuljettamiseen tarvittavien kaasuputkien linjaukset ja niiden toteuttamismahdollisuudet. Voimajohtolinjauksissa hyödynnetään ensisijaisesti olemassa olevia johtokäytäviä.

## Maakuntakaavat



Tulostettu 14/05/2024, ML.  
Lähteet: Keski-Pohjanmaan maakuntakaava: Keski-Pohjanmaan liitto,  
Keski-Suomen maakuntakaava 2040: Keski-Suomen liitto  
Pohjakartta @ Maanmittauslaitos

— Vehkanevan kaava-alue

Kuva 6: Karttayhdistelmä, jossa kaava-alue on esitetty turkoosilla viivalla. Kinnulan puolella on voimassa Keski-Suomen maakuntakaava ja Lestijärven puolella Keski-Pohjanmaan maakuntakaava. (WSP Finland Oy)

### *Keski-Suomen maakuntakaava*

Keski-Suomen maakuntakaava on saanut lainvoiman 28.1.2020 ja sitä ollaan tällä hetkellä uudistamassa. Keski-Suomen maakuntavaltuusto on kokouksessaan 8.12.2023 hyväksynyt Keski-Suomen maakuntakaavan 2040. Keski-Suomen maakuntakaava 2040 käsittelee seudullisesti merkittävää tuulivoiman tuotantoa ja liikennettä. Lisäksi tarkastellaan hyvinvoinnin aluerakennetta. Maakuntakaava 2040 muuttaa ja täydentää

voimassa olevaa maakuntakaavaa näiden teemojen osalta, muilta osin Keski-Suomen maakuntakaava jää voimaan sellaisenaan.

Osana maakuntakaavan 2040 laatimista seudullisesti merkittävään tuulivoimatuotantoon soveltuvien alueiden sijoittumisen suunnittelun tueksi on laadittu seuraavat selvitykset ja vaikutusten arvioinnit: maakotkaselvitykset, sähkösiirron selvitys, maiseman herkkyyksianalyysi ja maisemavaikutusten arvioinnit, metsäpeuraselvitykset, Natura-tarveharkinnat, Natura-vaikutusten arviointi ja tuulivoiman sosiaaliseen hyväksyttävyyteen liittyvä selvitystyö sekä maakuntakaavan tuulivoimakokonaisuuden kokonaisvaikutusten arviointi.

Vehkanevan aluetta on tarkasteltu maakuntakaavan tuulivoimakokonaisuuden kokonaisvaikutusten arvioinnissa viranomaisehdotuksen jälkeen lisättynä täydennysalueena (Outila ym. 2023). Vehkanevan alue ei kuitenkaan ole kaavaehdotuksessa merkitty tuulivoimantuotantoon soveltuvaksi alueeksi (tv-alue). Vehkanevan aluetta lähin tuulivoimantuotantoon soveltuva Hautakankaan alue sijaitsee kaava-alueen itäpuolella noin 10 km päässä Vehkanevan alueesta.

Keski-Suomen voimassa olevassa maakuntakaavassa on annettu koko maakuntaa koskevia yleisiä suunnittelumääräyksiä biotalouteen, turvetuotantoon, vähittäiskaupan suuryksiköihin, uusiutuvaan energiaan, erityistoimintoihin, kulttuuriympäristöihin sekä luonnonvaroihin liittyen. Vehkanevan tuuli- ja aurinkovoimahankkeeseen liittyvät alla olevat yleiset suunnittelumääräykset:

### **Biotalous**

Maa- ja metsätalous sekä turvetuotanto tulee suunnitella ja toteuttaa niin, että kulloinkin voimassa olevassa Keski-Suomen pintavesien toimenpideohjelmassa esitetyt vesienhoidon tavoitteet saavutetaan. Merkinnällä osoitetaan pääasiassa maa- ja metsätaloukskäyttöön tarkoitettuja alueita.

Suunnittelumääräyksellä alueen suunnittelussa varmistetaan maa- ja metsätalouden ja muiden maaseutuelinkeinojen toiminta- ja kehittämisedellytykset sekä turvataan hyvien ja yhtenäisten metsä- ja peltoalueiden säilyminen maaseutuelinkeinojen käytössä.

### **Uusiutuva energia**

Asuin-, kauppa-, teollisuus-, työpaikka- tai vapaa-ajan alueita suunniteltaessa on mahdollisuuksien mukaan selvitettävä geoenergian ja puun hyödyntämismahdollisuudet.

### **Kulttuuriympäristö**

Yksityiskohtaisemmassa suunnittelussa on otettava huomioon tunnetut muinaisjäännekohteet ja maakunnallisesti merkittävät rakennetun kulttuuriympäristön kohteet sekä arvokkaat perinnemaisemat. Ajantasainen tieto on tarkistettava museoviranomaiselta ja perinnemaisemien osalta toimivaltaiselta viranomaiselta. Maakunnallisesti merkittävät rakennetun kulttuuriympäristön kohteet on esitetty maakuntakaavan alueluettelossa.



## Luonnonvarat

Keski-Suomen maakuntakaavassa kaava-alueelle on osoitettu maakuntakaavan strategian mukainen kehittämisperiaatemerkinä biotalouteen tukeutuvasta alueesta. Kaava-alueelle ei ole maakuntakaavassa osoitettu alue- tai osa-aluemerkintöjä. Kaava-alueen poikki kulkee luoteessa Keski-Suomen ja Keski-Pohjanmaan maakuntien raja sekä Lestijärven ja Kinnulan kuntien raja. Kaava-alueen itäosa sivuaa kulttuuriympäristön vetovoima-alueita sekä Kangaskylän maakunnallisesti arvokasta maisema-alueita. Lounaassa alueen poikki kulkee ulkoilureitti.

YVA-ohjelmavaiheen mukaiset, alustavat sähkönsiirtoreitti SVE1 sijoittuu Keski-Pohjanmaan maakuntakaavan alueella. Sähkönsiirtoreitti SVE2 sijoittuu Keski-Suomen maakuntakaavan alueelle. SVE2 kulkee kantatien 58 sekä maakunnallisesti arvokkaan Kangaskylän maisema-alueen yli. Lähellä Jääjoen sähköasemaa on moottorikelkkailun runkoreitin yhteystarve sekä ulkoilureitti.

Kaava-alueen läheisyydessä pohjoisessa, noin 1 km päässä alueelta, sijaitsee Aho-Kurkelan (0925651) 1-luokan pohjavesialue, etelässä noin 500 m päässä ulkoilureitin varrella sijaitsee Matkusjoen virkistyskohde. Lounaan ja etelän suunnassa noin 3,5 km päässä sijaitsee Salamajärven luonnonsuojelualue. Idässä, lähimmillään noin 1,5 km päässä, kulkee kantatie 58 ja noin 9 km päässä sijaitsee Kinnulan kirkonkylän taajama-alue, jossa sijaitsee myös Virpikankaan (0925601) 1-luokan pohjavesialue. Pohjavesiluoituksen mukaisia alueita koskevat toimenpiteet on suunniteltava siten, että pohjaveden kemiallinen ja määrällinen tila ei niiden vaikutuksesta heikkene.

Maakuntakaavan liitteenä olevasta alueluettelosta löytyy kaava-alueen läheisyydestä myös seuraavat merkinnät:

- kaava-alueella Mustikkakankaan ja Vehkakukkuloiden arvokkaat geologiset moreenimuodostumat (maakuntakaavan kohteet 68 ja 69)
- kaava-alueen länsiosaa on osa ekologista vyöhykettä ja osa arvokasta luontokohteiden keskittymää
- kaava-alueen kaakkoispuolella arvokas maa-ainesalue, Lammaskallion kalli-onottoalue (maakuntakaavan kohde 48)
- kaava-alueen itäpuolella paikallisesti merkittävät pohjavesialueet Kangaskylän (925602) 2-luokan pohjavesialue sekä Muholan (925603) 2-luokan pohjavesialuekaava-alueen itäpuolella (maakuntakaavan kohteet 16 ja 17)
- kaava-alueen itäpuolella Petäjistön perinnemaisema (maakuntakaavan kohde 15)

(Keski-Suomen liitto, 2017) Keski-Suomen maakuntakaavamerkinneet kaava-alueella ja sen läheisyydessä:

### Suojelualue



Merkinneellä osoitetaan luonnonsuojelulain nojalla suojeltu tai suojeltavaksi tarkoitettu alue. Alueella on voimassa MRL 33 §:n mukainen ehdollinen rakentamisrajoitus.

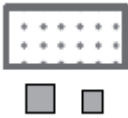
Suojelumääräys: Alueella ei saa ryhtyä sellaisiin toimenpiteisiin, jotka saattavat vaarantaa alueen suojeluarvoja. Suojelumääräys on voimassa, kunnes suojelualue varsinaisesti perustetaan. Naturaan tai suojeluohjelmiin kuulumattomat alueet on eritelty alueluettelossa ja niiden toteutus perustuu vapaaehtoisuuteen.



### Kulttuuriympäristön vetovoima-alue

Merkinnällä osoitetaan maakunnan kulttuuriympäristön monimuotoiset aluekeskittymät.

Suunnittelumääräys: Alueen kehittämisessä tulee hyödyntää kulttuuriympäristön monimuotoisuutta. Alueidenkäytön suunnittelulla edistetään kulttuuriympäristöjen kestävästä käytöstä ja hoitoa. Alueilla metsien hoito ja käyttö perustuu voimassa olevaan metsälainsäädäntöön.



### Natura 2000 -alue

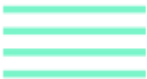
Merkinnällä osoitetaan Natura 2000 -verkostoon kuuluva alue.



### Maakunnallinen tärkeä pohjavesialue

Merkinnällä osoitetaan maakunnallisesti tai seudullisesti tärkeä pohjavesialue.

Suunnittelumääräys: Pohjavesialueille ei tule sijoittaa pohjaveden pilaantumis- ja muuttamisriskejä aiheuttavia laitoksia ja toimintoja eikä maa-ainesten ottoa.



### Maakunnallisesti arvokas maisema-alue

Kangaskylä, Muhola, Urpila

Merkinnällä osoitetaan valtioneuvoston periaatepäätöksen mukainen valtakunnallisesti arvokas maisema-alue sekä maakunnallisesti arvokas maisema-alue.

Suunnittelumääräys: Alueella tulee edistää kestävästä maatalouden harjoittamisesta. Alueen suunnittelussa on otettava huomioon arvokkaan maisema-alueen kokonaisuus, ominaispiirteet ja identiteetti. Alueilla metsien hoito ja käyttö perustuu voimassa olevaan metsälainsäädäntöön.



### Seudullisesti merkittävä tiivistettävä taajama

Merkinnällä osoitetaan kehitettävä ja palvelut säilyttävä taajama.

Suunnittelumääräys: Taajamaa ylläpidetään ja kehitetään seudullisesti kattavien palvelujen keskuksena. Kehittämisessä hyödynnetään olemassa olevaa rakennetta kiinnittäen huomiota viihtyisyyteen ja esteettömyyteen. Alueen suunnittelussa on otettava huomioon kevyen liikenteen ja joukkoliikenteen tarpeet sekä turvattava maakunnallisesti ja valtakunnallisesti arvokkaat kulttuuriympäristöt ja luonnonsuojelun kohteet.



### Ampuma- ja/tai moottorirata

Kinnulan rata

Merkinnällä osoitetaan valtakunnallisesti ja maakunnallisesti merkittävä ampumarata- tai moottoriurheilualue.



### Keskustatoimintojen alakeskus

Merkinnällä osoitetaan seudullisesti merkittävä keskustatoimintojen alakeskus. Alakeskuksissa on asutuksen lisäksi kauppaan ja palveluihin liittyviä toimintoja.

Suunnittelumääräys: Alakeskuksen kehittämisessä tulee kiinnittää erityistä huomiota ydinkeskustan ja muun taajaman selkeään rajaukseen sekä keskusta-alueen viihtyisyyteen ja esteettömyyteen. Alueiden käytön suunnittelussa on huolehdittava joukkoliikenteen toimintaedellytyksistä ja turvallisista kevytliikenteen yhteyksistä sekä turvattava maakunnallisesti ja valtakunnallisesti arvokkaat kulttuuriympäristöt. Kohdemerkinnällä osoitettu alue on määriteltävä yksityiskohtaisemmassa suunnittelussa siten, että muodostuu eheä, keskustahakuisiin toimintoihin painottuva kokonaisuus. Keskustatoimintojen alakeskuksiin saa sijoittaa seudullisesti merkittäviä, keskusta-alueille soveltuvan vähittäiskaupan suuryksiköitä.



### Virkistyskohde

Matkusjoen seudullinen ulkoilualue

Merkinnällä osoitetaan vähintään seudullisesti merkittävä virkistysalue. Alueella on voimassa MRL 33 §:n mukainen rakentamisrajoitus. Nuolella osoitetaan Jyväskylän kaupunkiseudulla virkistysalueiden laajenemissuunnat.

Rakentamismääräys: Alueella sallitaan virkistys- ja retkeilykäyttöä palveleva rakentaminen. Metsien hoito ja käyttö perustuu voimassa olevaan metsälainsäädäntöön.



### Ulkoilureitti

Merkinnällä osoitetaan Keski-Suomen maakuntaura ja eräitä muita sitä tukevia ulkoilureittejä ohjeellisina.

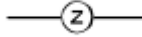
kt

### Kantatie

Valtateinä osoitetaan valtakunnallista ja maakuntien välistä pitkämatkaista liikennettä välittäviä maanteitä. Kantateinä osoitetaan valtateitä täydentäviä, maakuntia palvelevia maanteitä, jotka yhdistävät kaupunkitasoisia keskuk-sia tärkeimpiin liikennesuuntiin. Alueella on voimassa MRL 33 §:n mukainen ehdollinen rakentamisrajoitus.

Suunnittelumääräys: Valta- ja kantateitä tulee kehittää käyttäjälähtöiseen palvelutasoajatteluun perustuen siten, että varmistetaan etenkin pitkämatkaisen liikenteen sujuvuus ja turvallisuus. Valtatietä 4 kehitettäessä tulee ottaa huomioon EU:n TEN-T-ydinliikenneverkolle asetut vaatimukset. Teillää

tulee varautua kevytväyläjärjestelyihin taajamien ja kylämäisen asutuksen kohdalla sekä linjausmuutoksiin, eritasoliittymiin, rinnakkaistie- ja liittymäjärjestelyihin sekä lisäkaistoihin/ohituskaistoihin, jotka täsmentyvät tarkemman suunnittelun yhteydessä.



### Voimalinja

Merkinnällä osoitetaan olemassa olevat sekä suunnitelmiltaan riittävän valmiit (voimajohtohankkeelle tehty YVA-lain mukainen ympäristövaikutusten arviointimenettely tai sähkömarkkinalain mukainen ympäristöselvitys) 110 kV, 220 kV ja 400 kV voimalinjat. Linjalla on voimassa MRL 33 §:n mukainen ehdollinen rakentamisrajoitus.

### *Keski-Pohjanmaan maakuntakaavat*

Keski-Pohjanmaan maakunnassa on voimassa viisi lainvoimaista vaihemaakuntakaavaa:

Maakuntakaavan 1. vaihekaava vahvistettiin ympäristöministeriössä 24.10.2003. Maakuntakaavan vahvistuspäätös kumosi seutukaavat ja on luonteeltaan täydennys- ja ajantasakaava. Ensimmäisestä vaiheesta voimassa on yhä kehittämisperiaatemerkinnot, yhdyskuntarakenteen aluevarauksia sekä luonnonsuojelulain mukaiset Natura 2000 -verkostoon kuuluvat tai siihen ehdotetut alueet.

Maakuntakaavan 2. vaihekaava vahvistettiin valtioneuvostossa 29.11.2007. Kaavan teemoina ovat maisema- ja kulttuurikohteet, muinaismuistot, tuulivoimatuotanto, kaupallinen palveluverkko ja soiden monikäyttö. Toisesta vaihemaakuntakaavasta voimassa on tällä hetkellä tuulivoimaloille varattu energiahuollonalue Kokkolan suurteollisuusalueen ja sataman kupeessa, soiden monikäyttö kokonaisuudessaan sekä muinaismuistokohteet.

Maakuntakaavan 3. vaihekaava vahvistettiin ympäristöministeriössä 8.2.2012. Kaavan teemoina ovat yhdyskuntarakenne, kehittämisperiaatemerkinnot, kaupan palveluverkko, virkistys, maa-aineistenotto ja luonnon monimuotoisuus. Kolmannesta vaihemaakuntakaavasta on kumottu yksi arvokas harjuaalue. Muilta osin kaava on voimassa kokonaisuudessaan.

Maakuntakaavan 4. vaihekaava vahvistettiin ympäristöministeriössä 22.6.2016. Kaavan teemoina ovat tuulivoimarakentamiselle soveltuvat alueet sekä maisema ja kulttuuriympäristö (pois lukien arkeologinen perintö). Neljäs vaihemaakuntakaava on voimassa kokonaisuudessaan.

Keski-Pohjanmaan maakuntakaavan 4. vaihekaavan taustaselvityksenä on Pohjois-Pohjanmaan ja Keski-Pohjanmaan liittojen yhteistyönä tehty Pohjois-Pohjanmaan ja Keski-Pohjanmaan manneralueen tuulivoimaselvitys vuodelta 2011.

Maakuntakaavan 5. vaihekaavan Keski-Pohjanmaan maakuntavaltuusto hyväksyi kokouksessaan 29.11.2021 ja päätös tuli lainvoimaiseksi 3.1.2022. Kaava ajantasaistaa

vaihekaavojen 1.–4. muodostamaa kokonaismaakuntakaavaa. Kaavassa käsiteltävät ja päivitettävät teemat ovat kauppa, ampumaradat, aluerakenne ja kaivostoiminta.

Keski-Pohjanmaalle ollaan laatimassa 6. vaihemaakuntakaavaa vuosien 2022–2025 aikana. Kaavan teemoina ovat tuulivoima, kaivostoiminta, vihersuunnittelu sekä virkistys ja matkailu. Taustaselvityksenä on laadittu Etelä-Pohjanmaan, Keski-Pohjanmaan ja Pohjanmaan maakuntaliittojen yhteinen tuulivoimaselvitys alueidensa potentiaalisista uusista tuulivoimatuotannon alueista. Vehkanevan kaava-alue ei sijaitse selvityksessä tarkastelluilla alueilla. (Pohjanmaan liitto, Etelä-Pohjanmaan liitto ja Keski-Pohjanmaan liitto, 2022)

Keski-Pohjanmaan vaihemaakuntakaavojen 1.–4. yhdistelmäkartassa kaava-alueelle sijoittuu

- Mustikkakankaan arvokas moreenialue (ge3)
- moottorikelkkailureitin yhteystarve
- turvetuotantovyöhyke I ja
- Metsäpeuranmaan matkailun vetovoima-alue

Aivan osayleiskaava-alueen länsirajalle sijoittuu Valkealamminnevan-Lehtosenjärven maakunnallisesti arvokas maisema-alue.

Sähkönsiirtoreitti SVE1 sijoittuu Keski-Pohjanmaan maakuntakaavan alueella. SVE1 ylittää moottorikelkkailun yhteystarvereitin sekä ulkoilureitin. SVE1 kulkee lisäksi Metsäpeuranmaan matkailun vetovoima-alueen pohjoisreunalla. Lännempänä SVE1 sijoittuu tuulivoimavarausalueelle (Lestijärvi) ja ylittää moottorikelkkailun yhteystarvereitin. Halsuan sähköasema sijaitsee maakuntakaavan turvetuotantoalue 2. puolella.

Osayleiskaava-alueen länsipuolella 5 km säteellä sijaitsee Lehtosenjärven Natura 2000 -alue, Lehtosenjärven rantojensuojeluohjelman luonnonsuojelualue sekä ulkoilureitti. Kaava-alueen pohjoispuolella sijaitsee neljä 1-luokan pohjavesialuetta: Aho-Kurkela (0925651), Palokangas (1042105), Parannankangas (1042102) sekä Kasalan kangas (1042103). Pohjoispuolella noin 2 km etäisyydellä sijaitsee myös Suomenselkätien uusi tielinjaus, Lestijärven maakunnallisesti arvokas maisema-alue, Valkeisen arvokas harjualue (ge1), Härmänseudun karavaanareiden virkistyskohde sekä kaksi muinaismuistokohdetta.

Maakuntakaavojen 5. vaihemaakuntakaavassa ei ole kaavamerkintöjä osayleiskaavoitettavalla alueella tai sen läheisyydessä. Keski-Pohjanmaan vaihemaakuntakaavojen 1.–4. yhdistelmäkartassa osayleiskaava-alueella ja sen läheisyydessä ovat kaavamerkinnot:



#### **Maakunnallisesti tai seudullisesti arvokas maisema-alue**

Suunnittelumääräys: Alueiden käytön suunnittelussa tulee varmistaa maisema- ja kulttuuriarvojen sekä perinnebiotooppien ja mui-

den alueelle ominaisten luontoarvojen säilymien alkutuotannon toiminta- ja kehittämisedellytyksiä vaarantamatta. Yksityiskohtaisemmassa suunnittelussa tulee huomioida alueen erityispiirteet ja tarpeen mukaan antaa niiden säilymisen turvaavia kaavamääräyksiä ja suunnitteluohjeita.



### Matkailun vetovoima-alue

mv-3 Metsäpeuranmaan erämatkailualue ja Lestijärven kulttuuri-alue

Alueen kehittäminen perustuu luontoon liittyviin virkistys- ja vapaa-aikatoimintoihin alueella sijaitsevia luonnontilaisina säilyneitä aarnimetsiä ja rauhallisia metsäjärviä, suoluontoa sekä erämaaeläimistöä säilyttäen sekä reitistöjä kehittäen.



### Arvokas harjualue tai muu geologinen muodostuma

Suunnittelumääräys: Alueen maankäyttöä suunniteltaessa tulee varmistua siitä, ettei toimenpiteillä aiheuteta maa-aineslaissa tarkoitettua kauniin maisemakuvan turmeltumista tai luonnon merkittävien kauneusarvojen tai erikoisten luonnonesiintymien tuhoutumista.



### Suojelualue

S1/S2/S7 Merkinnällä on osoitettu luonnonsuojelulain, maankäyttö- ja rakennuslain, vesilain tai maa-aineslain perusteella suojelualueeksi perustettuja tai perustettavaksi tarkoitettuja rantojen- ja harjujensuojeluohjelmien mukaisia alueita, sekä koskiensuojelulain mukaisia uusilta voimalaitoksilta suojeltuja alueita.

SL3-SL6 Merkinnällä on osoitettu luonnonsuojelulain ja vesilain nojalla luonnonsuojelualueeksi perustettuja tai perustettavaksi tarkoitettuja soiden-, lintuvesien-, vanhojen luonnonmetsien- ja lehtojensuojeluohjelmien mukaisia alueita.

S1 Rantojensuojeluohjelman mukaan perustettu tai perustettavaksi tarkoitettu suojelualue.

S2 Harjujensuojeluohjelman mukaan perustettu tai perustettavaksi tarkoitettu suojelualue.

SL 3 Soidensuojeluohjelman mukaan perustettu tai perustettavaksi tarkoitettu suojelualue.

SL4 Lintuvesiensuojeluohjelman mukaan perustettu tai perustettavaksi tarkoitettu suojelualue.

SL5 Vanhojen luonnonmetsien suojeluohjelman mukaan perustettu tai perustettavaksi tarkoitettu suojelualue.

SL6 Lehtojensuojeluohjelman mukaan perustettu tai perustettavaksi tarkoitettu suojelualue.

S7 Koskiensuojeluohjelman mukaan perustettu tai perustettavaksi tarkoitettu suojelualue.



### **Tärkeä tai vedenhankintaan soveltuva pohjavesialue**

Suunnittelumääräys: Alueen maankäyttöä suunniteltaessa tulee varmistua siitä, ettei toimenpiteillä vaaranneta pohjaveden määrää tai laatua. Tämä tulee ensisijaisesti hoitaa sijoittamalla riskialttiit toiminnot alueen ulkopuolelle ja toissijaisesti estämällä riskien syntyminen riittäväillä vesiensuojelutoimenpiteillä.



### **Tuulivoimaloiden alue**

Osa-aluemerkinnällä osoitetaan maakunnallisesti merkittävät tuulivoimaloiden sijoittamiseen soveltuvat tuulivoima-alueet. Maakunnallisesti merkittävä tuulivoima-alue muodostuu vähintään kymmenestä voimalasta.

Merkintöjen suhde rakentamisrajoitukseen: Tuulivoima-alueiden suunnittelua ohjaaviin merkintöihin ei sisälly maankäyttö- ja rakennuslain 33 §:n mukaista ehdollista rakentamisrajoitusta.

Suunnittelumääräykset: Tuulivoima-alueiden suunnittelussa on otettava huomioon sekä hankekohtaiset että yhteisvaikutukset asutukseen, loma-asutukseen, maisemaan, rakennettuun kulttuuriympäristöön, luontoarvoihin sekä liikenneväyliin ja liikennejärjestelyihin ja ehkäistävä merkittävien haitallisten vaikutusten muodostuminen. Tuulivoimaloiden sijoituksessa tulee ottaa huomioon lentoliikenteen, säähavainnoinnin sekä Puolustusvoimien toiminnan aiheuttamat rajoitteet. Puolustusvoimilta on selvitettävä tuulivoima-alueiden hyväksyttävyyden, kun tuulivoimaloiden sijainti, rakenne- ja korkeustiedot ovat käytettävissä/tiedossa. Tuulivoima-alueiden liittämisessä sähköverkkoon on ensisijaisesti hyödynnettävä olemassa olevia johtokäytäviä. Tuulivoima-alueiden ja niihin liittyvien sähkölinjojen ja teiden suunnittelussa on otettava huomioon sekä hankekohtaiset että yhteisvaikutukset muuttolinnustoon, suurten petolintujen pesimisreviireihin sekä metsäpeurojen tärkeimpiin elinympäristöihin ja ehkäistävä merkittävien haitallisten vaikutusten muodostuminen.



### **Turvetuotantovyöhyke I**

Suunnittelumääräys: Turvetuotannon suunnittelun lähtökohtana tulee olla turvetuotannon aiheuttaman vesistön kokonaisuormituksen vähentäminen.



### Natura 2000- alue

Merkinnällä osoitetaan Natura 2000 -verkostoon kuuluva alue.



Seututie



Ulkoilureitti

Merkinnällä on osoitettu maakunnallinen Peuranpolku Lestijärven ja Perhon alueella; ylikunnallinen Soidinkallionluontopolku (Halsua – Veteli) sekä Kannuksen Eskolasta lähtevä reitti PohjoisPohjanmaalle.



### Moottorikelkkailun runkoreitin yhteystarve

Merkinnällä on osoitettu moottorikelkkaurastosuunnitelmien pohjalta keskeiset yhteystarpeet maakunnan ja sisällä ja rajoilla. Tarve maakunnassa perustuu erillisten suunnitelmien yhdistämiseen ja hierarkisointiin siten, että häiriöille alttiit kohteet, lähinnä suojelu- ja Natura-alueet voidaan mahdollisimman hyvin kiertää.



### Muinaismuistokohde

Muinaismuistolain (295/63) rauhoittama kiinteä muinaisjäänös.

Suojelumääräys: Toimenpiteitä suunniteltaessa muinaisjäänöksen alueella tai sen lähiympäristössä on hankkeista neuvoteltava Museoviraston kanssa.



### Virkistyskohde

Merkinnällä on osoitettu maakunnallisesti merkittäviä virkistysalueita ja kohteita. Merkittävimmät alueet sijoittuvat Kokkolaan ja Lestijärven järviolueen rannoille. Virkistyskohteet sijoittuvat pääosin taajamien ja vesistöjen läheisyyteen.

## Yleiskaava

Kaava-alueelle Kinnulassa ei sijoitu yleiskaavoja.

Kinnulan kunnan puolella Vehkanevan osayleiskaava-alueen lähimmät yleiskaava-alueet ovat Niemenkylän ja ympäröivien vesistöjen rantaosayleiskaava noin 1,5 km kaava-alueelta itään sekä Kivijärveä kiertävä Kivijärven rantaosayleiskaava kaava-alueelta lähimmillään noin 6,8 km itään. Kivijärven rantaosayleiskaavaa ollaan tällä het-



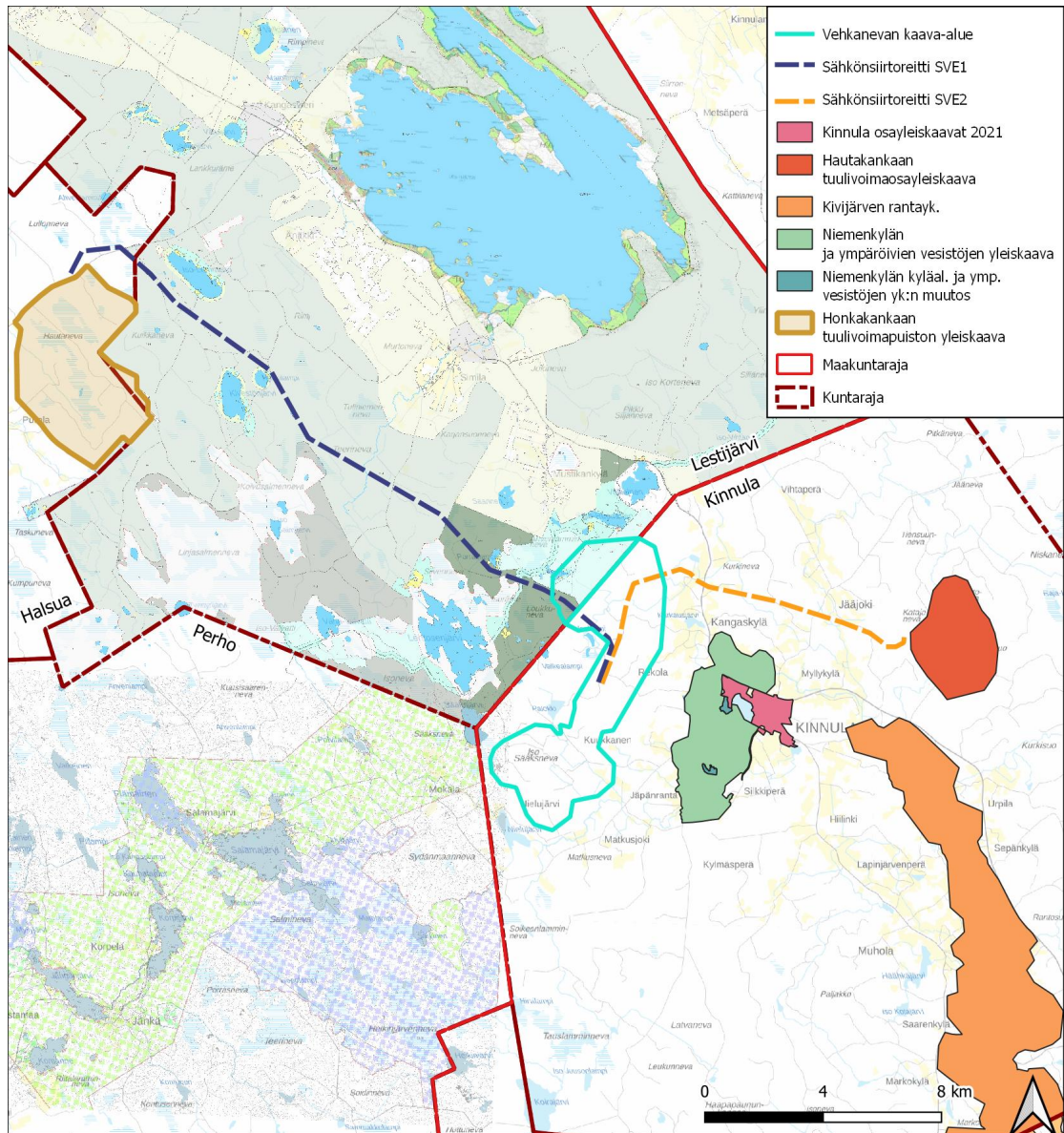
kellä päivittämässä. Kinnulan Hautakankaalla noin 8,4 km kaava-alueelta itään on voimassa oleva Hautakankaan tuulivoimaosayleiskaava, joka on saanut lainvoiman 1.6.2016.

### **Asemakaavat ja ranta-asetukset**

Kaava-alueelle ei sijoitu asemakaavoja tai ranta-asetuksia.

Vehkanevan osayleiskaava-alueen lähin asemakaava sijaitsee Kinnulan kunnan keskustassa Vehkanevan alueelta noin 2,3 km itään.

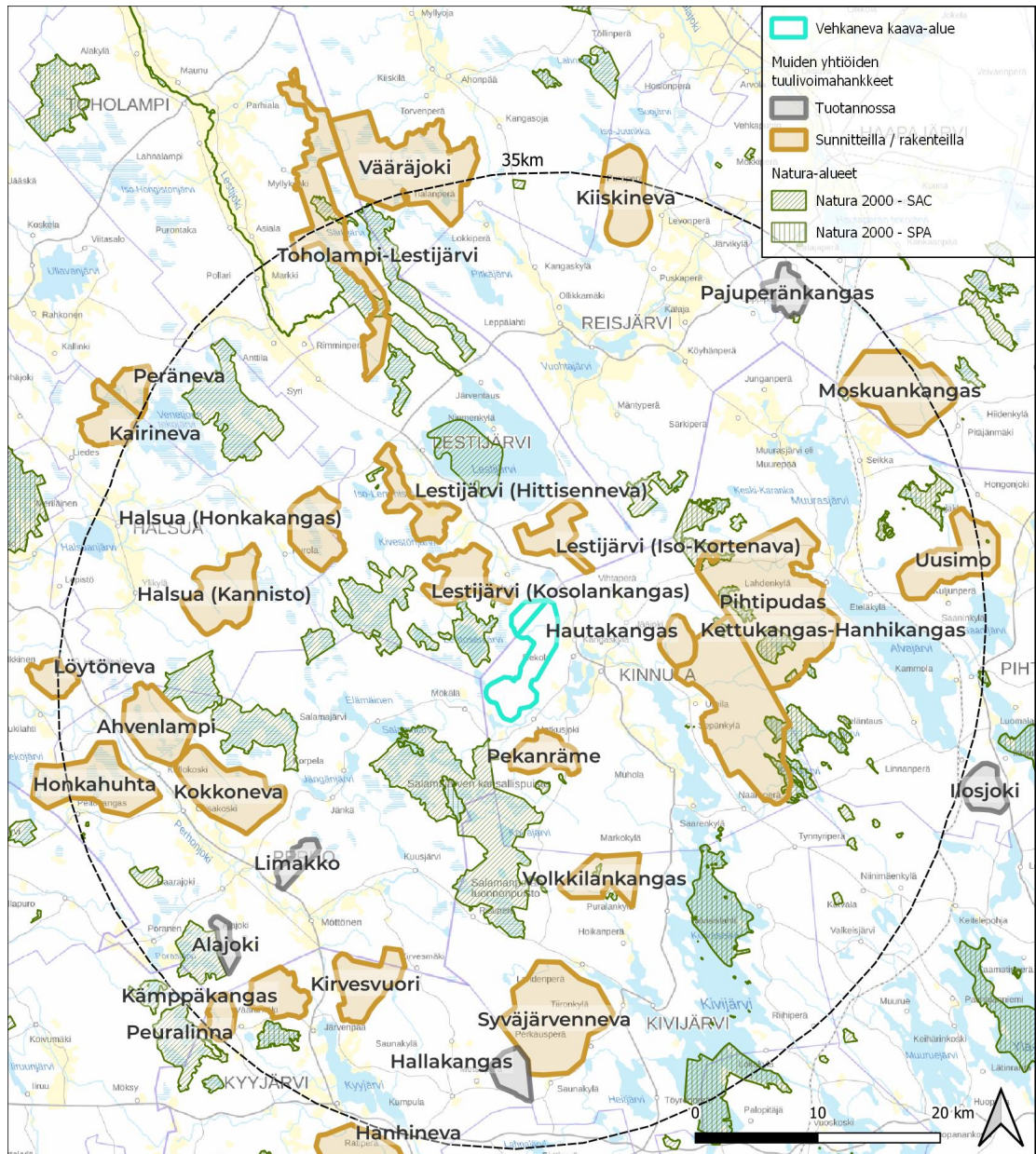
Kinnulan kunnan puoleiset lähimmät ranta-asetukset sijoittuvat Kivijärvi-veden länsirannalle.



Tulostettu 15/05/2024, ML.  
Lähteet: Honkakankaan tuulivoimapuiston yleiskaava: halsuan kunta; Kinnulan yleiskaavat ja osayleiskaavat: Kinnulan kunta; Lestijärven yleiskaava, rantayleiskaava ja keskustan asemakaava: Lestijärven kunta; Perhon Salamajärvi, Möttönen, poranen rantayleiskaava: Perhon kunta  
Pohjakartta @ Maanmittauslaitos



Kuva 7: Yhdistelmäkuva yleiskaavoista lähialueilla (WSP Finland Oy).



Kuva 8: Tuulivoimahankkeet ja Natura-alueet kaava-alueen ympäristössä (WSP Finland Oy).

## LAADITTAVAT SELVITYKSET JA ARVIOINNIT

Kaavoituksen kanssa samaan aikaan tehdään YVA-lain (laki ympäristövaikutusten arviointimenettelystä) mukainen ympäristövaikutusten arviointi (YVA). Kaavassa hyödynnetään YVA-menettelyn tuloksia sekä YVA:n yhteydessä tehtäviä selvityksiä, jota ovat mm.:

- Melu- ja välkeselvitys
- Liikenneselvitys
- Saavutettavuusselvitys
- Näkymäalueanalyysi
- Kuvasoitteet voimaloiden näkymisestä
- Maisema- ja kulttuuriympäristöselvitys
- Arkeologinen inventointi
- Sosiaalisten vaikutusten arviointi
- Asukaskysely
- Ilmastovaikutusten arviointi
- Sähkönsiirtoreittien vaikutusten arviointi
- Yhteisvaikutusten arviointi
- Luontoselvitykset
  - Lintujen kevät- ja syysmuuton seuranta
  - Pöllöselvitys
  - Pesimälinnustonselvitys
  - Metsäkanalintujen soidinpaikat
  - Päiväpetolintuselvitys
  - Salatun lajin seuranta
  - Lumijälkilaskennat
  - Liito-oravaselvitys
  - Viitasammakkonselvitys
  - Kasvillisuus- ja luontotyyppiselvitys
  - Lepakkonselvitys
  - Natura-arviointi
  - Metsäpeuraselvitys

Selvitykset on tehtävä koko siltä alueelta, jolla kaavalla voidaan arvioida olevan olennaisia vaikutuksia.

## VAIKUTUSTEN ARVIOINTI

### Yleisesti

Yleiskaavan laadinnan yhteydessä arvioidaan kaavan keskeiset vaikutukset maankäyttö- ja rakennuslain sekä maankäyttö- ja rakennusasetuksen mukaisesti. Vaikutusten arviointi perustuu osaltaan ympäristövaikutusten arviointimenettelyn (YVA) tuloksiin ja tehtyihin selvityksiin. Kullakin vaikutustyyppillä on erilainen vaikutusalueensa. Osa vaikutuksista rajoittuu aivan tuulivoimaloiden rakennuskohteiden läheisyyteen.

Osa vaikutuksista, kuten maisema- ja linnustovaikutukset, saattavat ulottua laajemmalle alueelle.

Arvioinnissa hyödynnetään ympäristöministeriön laatimaa ohjeistusta tuulivoimarakentamisesta ja sen vaikutusten arvioinnista. Vaikutusten arviointi suoritetaan asiantuntijatyönä. Arvioinnissa huomioidaan asukkaiden ja muiden osallisten näkemyksiä sekä saatua palautetta.

### **Vaikutusten arviointimenetelmät**

Vaikutusten selvittäminen perustuu alueesta käytävissä oleviin tietoihin, alueella suoritettuihin ja suoritettaviin maastokäynteihin, aluetta koskeviin selvityksiin ja suunnitelmiin, osallisilta saataviin lähtötietoihin, lausuntoihin ja huomautuksiin sekä laadittavien suunnitelmien ympäristöä muuttavien ominaisuuksien analysointiin.

Samanaikaisesti laadittavan YVA:n yhteydessä selvitetään ja arvioidaan samoja asioita mitä kaavaa laadittaessa tulee selvittää ja arvioida. YVA:n yhteydessä tehtävä selvitys- ja arviointityö on perusteellista ja laajaa.

YVA:n yhteydessä tehtyjä selvityksiä ja vaikutustenarviointia hyödynnetään kaavan selvityksinä ja vaikutustenarviointina. Käytännössä kaavaselostuksessa esitetään tiivistetysti YVA:n yhteydessä tehtyjen selvitysten ja vaikutustenarvioinnin oleellimmat tulokset.

YVA-ohjelman kolme vaihtoehtoa hankkeelle:

- **VE1:** Hankealueelle rakennetaan enintään 16 tuulivoimalaa. Tuulivoimaloiden kokonaiskorkeus on enintään 300 metriä ja yksikköteho noin 7–10 MW. Aurinkovoima-alue rakennetaan hankealueen keskelle Vehkanevan entiselle turvetuotantoalueelle. Aurinkovoima-alueen koko on 250 ha, jossa hehtaarille tulee noin 1700 paneelia. Vaihtoehdossa on esitetty Kinnulaan 15 tuulivoimalaa ja Lestijärvelle 1 tuulivoimala.
- **VE2:** Hankealueelle rakennetaan enintään 11 tuulivoimalaa. Tuulivoimaloiden kokonaiskorkeus on enintään 300 metriä ja yksikköteho noin 7–10 MW. Aurinkovoima-alue rakennetaan hankealueen keskelle Vehkanevan entiselle turvetuotantoalueelle. Aurinkovoima-alueen koko on 300 ha, jossa hehtaarille tulee noin 1700 paneelia. Vaihtoehdossa on esitetty Kinnulaan 9 tuulivoimalaa ja Lestijärvelle 2 tuulivoimalaa.
- **VE3:** Hankealueelle rakennetaan enintään 9 tuulivoimalaa. Tuulivoimaloiden kokonaiskorkeus on enintään 300 metriä ja yksikköteho noin 7–10 MW. Aurinkovoima-alue rakennetaan hankealueen keskelle Vehkanevan entiselle turvetuotantoalueelle. Aurinkovoima-alueen koko on 300 ha, jossa hehtaarille tulee noin 1700 paneelia. Vaihtoehdossa on esitetty Kinnulaan 8 tuulivoimalaa ja Lestijärvelle 1 tuulivoimala.

### **Yleiskaavan yleiset sisältövaatimukset**

Yleiskaavaa laadittaessa on maakuntakaavan lisäksi otettava huomioon:

- 1) yhdyskuntarakenteen toimivuus, taloudellisuus ja ekologinen kestävyys;
- 2) olemassa olevan yhdyskuntarakenteen hyväksikäyttö;
- 3) asumisen tarpeet ja palveluiden saatavuus;
- 4) mahdollisuudet liikenteen, erityisesti joukkoliikenteen ja kevyen liikenteen, sekä energia-, vesi- ja jätehuollon tarkoituksenmukaiseen järjestämiseen ympäristön, luonnonvarojen ja talouden kannalta kestäväällä tavalla;
- 5) mahdollisuudet turvalliseen, terveelliseen ja eri väestöryhmien kannalta tasapainoiseen elinympäristöön;
- 6) kunnan elinkeinoelämän toimintaedellytykset;
- 7) ympäristöhaittojen vähentäminen;
- 8) rakennetun ympäristön, maiseman ja luonnonarvojen vaaliminen; sekä
- 9) virkistykseen soveltuvien alueiden riittävyys.

Seikat on selvitettävä ja otettava huomioon siinä määrin kuin laadittavan yleiskaavan ohjaustavoite ja tarkkuus edellyttävät. Yleiskaava ei saa aiheuttaa maanomistajalle tai muulle oikeuden haltijalle kohtuutonta haittaa.

## OSALLISET

Osallisilla on oikeus ottaa kantaa kaavojen valmisteluun, arvioida sen vaikutuksia ja lausua kaavoista mielipiteensä (MRL 62 §).

MRL 62 § mukaan osallisia ovat kaava-alueiden ja sen vaikutusalueen maanomistajat, asukkaat, alueella toimivat yritykset ja elinkeinon harjoittajat ja työssäkäyvät eli kaikki ne, joiden asumiseen, työntekoon tai muihin oloihin kaavat saattavat huomattavasti vaikuttaa.

Osallisia ovat myös ne viranomaiset, yhdistykset, järjestöt ja yhteisöt, jotka toimivat alueella tai joiden toimialaa kaavassa käsitellään.

Asukkaat, maanomistajat ja muut osalliset:

- Kaavan vaikutusalueen asukkaat
- Kaavan vaikutusalueen maanomistajat ja haltijat
- Yritykset ja elinkeinonharjoittajat
- Kaava-alueeseen rajoittuvan alueen maanomistajat ja asukkaat
- Kaava-alueen vaikutusalueen yritysten, laitosten työntekijät ja käyttäjät sekä yritykset, elinkeinonharjoittajat ja maanviljelijät
- Muut osalliset ja osalliseksi ilmoittautuvat

Yhteisöt, joiden toimialaa suunnittelussa käsitellään:

- Asukkaita edustavat yhteisöt kuten asukasyhdistykset sekä kylätoimikunnat
- Tiettyä intressiä tai väestöryhmää edustavat yhteisöt kuten luonnonsuojeluyhdistykset
- Elinkeinonharjoittajia ja yrityksiä edustavat yhteisöt
- Erityistehtäviä hoitavat yhteisöt tai yritykset kuten energia- ja vesilaitokset
- Muut paikallisella tai alueellisella tasolla toimivat yhteisöt kuten tienhoitokunnat ja vesiensuojeluyhdistykset.

Viranomaistahot, yhtiöt ja yhdistykset, jotka ovat hanketta koskien tunnistettu osallisina:

- Länsi- ja Sisä-Suomen aluehallintovirasto
- Alueellinen ELY-keskus (Keski-Suomi)
- Alueellinen ELY-keskus (Etelä-Pohjanmaa)
- Pohjanmaan ELY
- Kantaverkkoyhtiö (Fingrid)
- Kinnulan kunta ja kaavoituspalvelut
- Lestijärven kunta ja kaavoituspalvelut
- Perhon kunta
- Halsuan kunta
- Keski-Suomen liitto
- Keski-Pohjanmaan liitto
- Metsähallitus
- Museoviranomainen (Keski-Suomen museo)
- Museoviranomainen (K.H. Renlundin museo)
- Pelastusviranomainen (Keski-Suomen pelastuslaitos)
- Puolustusvoimat, Pääesikunta ja 3. Logistiikkarykmentti
- Ympäristönsuojeluviranomainen (Pohjoisen Keski-Suomen ympäristötoimi)
- Ympäristöterveysvalvonta (Pohjoisen Keski-Suomen ympäristötoimi ympäristöterveysvalvonta)
- Fintraffic Lennonvarmistus Oy
- Ilmatieteenlaitos
- Cinia Oy
- Digita Oy
- DNA Oy
- Elenia Oyj
- Elisa Oyj
- Suomen Erillisverkot Oy
- Telia Finland Oyj
- Traficom
- Väylävirasto
- Luonnonvarakeskus
- Maa- ja kotitalousnaiset Keski-Suomi
- Metsäkeskus
- Suomen riistakeskus
- Suomen luonnonsuojeluliiton Keski-Suomen piiri

- Saarijärven seudun luonnonystävät ry (Kinnula)
- Jääjoen Metsästäjät ry (Kinnula)
- Hiilingin Jahti ry (Kinnula)
- Kinnulan Erämiehet ry
- Kinnulan Riistanhoitoyhdistys ry
- Metsänhoitoyhdistys Keski-Suomi ry
- MTK Keski-Suomi (Kinnula)
- Keski-Suomen Lintutieteellinen yhdistys ry
- Suomenselän lintutieteellinen yhdistys ry (Kinnula)
- Kinnulan yrittäjät ry
- Lions Club Kinnula ry

## SUUNNITTELU- JA PÄÄTÖKSENTEKOVAIHEET

### Aloitusvaihe

WestWind Vehkaneva Oy on tehnyt osayleiskaavan laadinnasta aloitteen Kinnulan ja Lestijärven kunnille keväällä 2023. Kunnanhallitukset hyväksyivät kaavoituksen käynnistämistä ja yhteistyötä koskevan sopimuksen, kaavakonsultiksi Arkkitehtuuritoimisto B & M Oy / Tuomas Seppäsen, sekä oikeusvaikutteisen tuulivoimayleiskaavan laatimisen käynnistämisestä (9.10.2023 Kinnulan KH, 13.12.2023 Lestijärven KH).

Suunnitteluprosessi käynnistyy kunnanhallituksen päätettyä kaavan vireilletulosta. Osallistumis- ja arviointisuunnitelma asetetaan nähtäville 30 päivän ajaksi, jolloin siitä pyydetään lausuntoja ja osallisilla on mahdollisuus lausua siitä mielipiteensä. Osallistumis- ja arviointisuunnitelmaa esitellään hankkeen yleisötilaisuudessa. Ennen valmisteluvaiheen kuulemista järjestetään aloitusvaiheen viranomaisneuvottelu.

### Kaavan valmisteluvaihe

Kaavan laatimisvaiheen aineisto (kaavaluonnos, kaavaselostus, tarvittavat selvitykset) asetetaan nähtäville vähintään 30 päivän ajaksi, jolloin siitä pyydetään lausuntoja ja osallisilla on mahdollisuus lausua mielipiteensä (MRA 30 §:n mukainen kuuleminen). Kaavan valmisteluaineistoja esitellään yleisötilaisuudessa.

### Kaavaehdotusvaihe

Kaavaehdotus asetetaan nähtäville vähintään 30 päivän ajaksi (MRL 65 §, MRA 19 §). Kaavaehdotuksesta pyydetään lausuntoja ja osalliset voivat esittää siitä mielipiteensä (muistutuksen). Kaavaehdotuksesta annettu muistutus tulee toimittaa kirjallisena kuulemuksessa ilmoitettuun määräaikaan mennessä. Niille muistutuksen tehneille, jotka ovat ilmoittaneet osoitteensa, ilmoitetaan Kinnulan ja Lestijärven kuntien virallinen kannanotto (vastine) esitettyyn muistutukseen. Kaavaehdotuksesta pyydetään tarvittavat lausunnot viranomaisilta.

### Kaava hyväksyminen



Kunnanvaltuustolla on toimivalta päättää osayleiskaavan hyväksymisestä (hyväksyy tai ei hyväksy). Valtuuston hyväksymistä koskevasta päätöksestä kuulutetaan ja tiedotetaan MRL 67 §, MRL 200 §:n ja MRA 94 §:n mukaisesti.

## Valitus

Osayleiskaavan hyväksymistä koskevaan päätökseen voi hakea muutosta valittamalla päätöksestä Hämeenlinnan hallinto-oikeuteen. Hallinto-oikeuden päätöksestä voi valittaa edelleen Korkeimpaan hallinto-oikeuteen. Mikäli valituksia kunnanvaltuuston hyväksymispäätöksestä ei jätetä, kaava saa lainvoiman. Kunnallisvalitus on tehtävä 37 päivän kuluessa siitä, kun kunnanvaltuuston päätöksen pöytäkirja on nähtävänä yleisessä tietoverkossa.

## KAAVOITUKSEN KULKU JA TAVOITTEELLINEN AIKATAULU

### Osayleiskaavan laadinnan tavoiteaikataulu

Työvaihe	Tavoiteaikataulu
Osallistumis- ja arviointisuunnitelma	3–6/2024
Kaavan valmisteluvaihe (kaavaluonnos)	5/2025–8/2025
Kaavaehdotusvaihe	10/2025–2/2026
Kaavan viimeistely ja hyväksyminen	2–4/2026

Kaavoituksen kanssa rinnakkain tehdään YVA-lain mukaista ympäristövaikutusten arviointimenettelyä. Tarkoituksena on, että prosessit etenevät rinnakkain, ja yleisötilaisuuksissa kerrotaan sekä YVA:n että kaavan tilanteesta.

### Ympäristövaikutusten arviointimenettelyn (YVA) tavoiteaikataulu

Työvaihe	Tavoiteaikataulu
YVA-ohjelman laadinta	08/2023–6/2024
YVA-ohjelma nähtävillä ja yhteysviranomaisen lausunto	9–10/2024
YVA-selostuksen laadinta	1/2025–5/2025
YVA-selostus nähtävillä ja yhteysviranomaisen perusteltu päätelmä	6/2025–8/2025

## TIEDOTUSTAVAT

Kunnat tiedottavat kaavahankkeen vireilletulosta, kaavaluonnoksen- ja -ehdotuksen nähtävillä olosta, kaavan hyväksymisestä sekä kaavan voimaantulosta

- kuulutuksella kunnan ilmoitustaululla sekä kotisivuilla ([www.kinnula.fi](http://www.kinnula.fi))
- Kotiseudun sanomat -lehdessä

- Maanomistajia kaava-alueella sekä 1,5 km:n säteellä kaava-alueen rajasta tiedotetaan lisäksi kirjeitse

Kaava-asiakirjat ovat nähtävillä

- Kinnulan kunnanvirastossa, osoitteessa: **Leenantie 2, 43900 Kinnula**
- kunnan kotisivuilla [www.kinnula.fi](http://www.kinnula.fi)

Kaava-asiakirjoihin voi tutustua myös yleisötilaisuuksissa, joita järjestetään hankkeen OAS-, valmistelu- ja ehdotusvaiheissa. Tilaisuudet järjestetään tarvittaessa hybriditilaisuuksina.

## YHTEYSTIEDOT

### Kinnulan kunta

kunnanjohtaja  
Marja Lehtonen  
puh. 044 4596 260  
[marja.lehtonen@kinnula.fi](mailto:marja.lehtonen@kinnula.fi)

### Tekninen johtaja

Ilkka Paananen  
puh. 044 459 6222  
[ilkka.paananen@kinnula.fi](mailto:ilkka.paananen@kinnula.fi)

### Kaavoitusjohtaja

Saarijärven kaupungin aluearkkitehtipalvelut  
Ulla-Maija Humppi  
puh. 044 459 8405  
[ulla-maija.humppi@saarijarvi.fi](mailto:ulla-maija.humppi@saarijarvi.fi)

### Kaavasuunnittelija

Saarijärven kaupungin aluearkkitehtipalvelut  
Sari Peura  
puh. 044 459 8210  
[sari.peura@saarijarvi.fi](mailto:sari.peura@saarijarvi.fi)

### Hanketoimija

WestWind Vehkaneva Oy  
Matti Uuttu  
puh. 050 5400 541  
[matti.uuttu@outlook.com](mailto:matti.uuttu@outlook.com)

### Kaavaa laativa konsultti

Arkkitehtuuritoimisto B & M Oy  
Tuomas Seppänen arkkitehti SAFA YKS FISE 431  
puh. 0400 575 517  
[tuomas.seppanen@bm-ark.fi](mailto:tuomas.seppanen@bm-ark.fi)